



MANUALE D'USO TOSATRICE PROFESSIONALE

ELMOT 026 PLUS+

User manual
Professional clippers
Mode d'emploi
Tondeuse professionnelle
Manual de uso
Cortapelos profesional
Manual de uso
Aparador de cabelo profesional

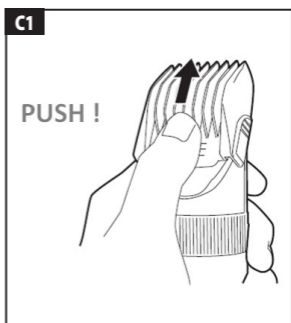
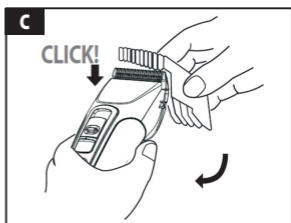
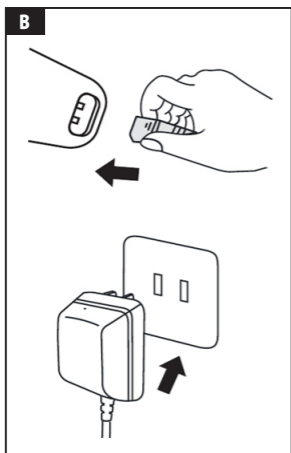
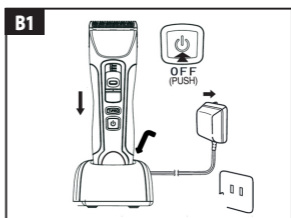
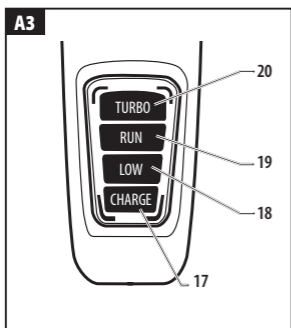
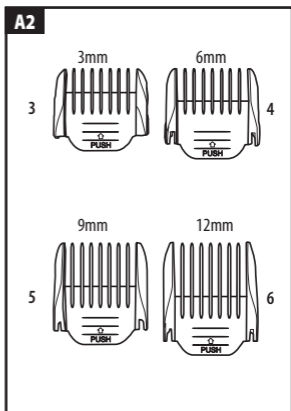
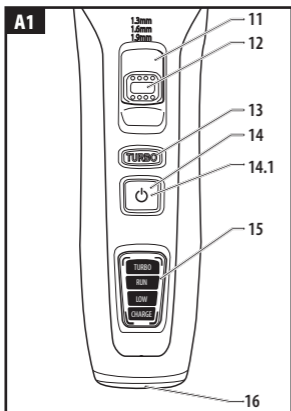
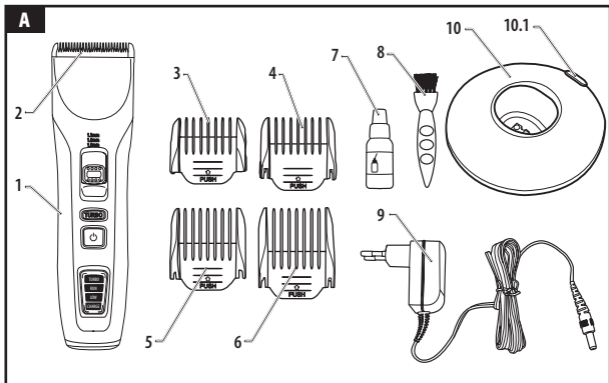
GARANZIA

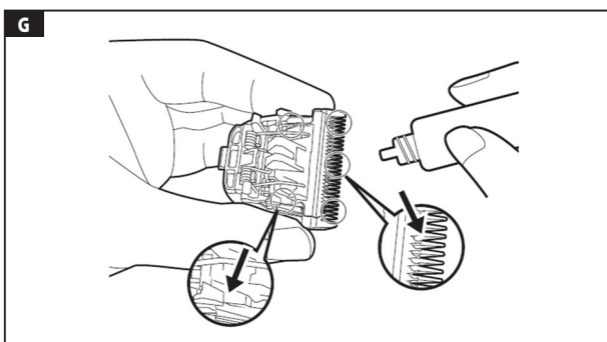
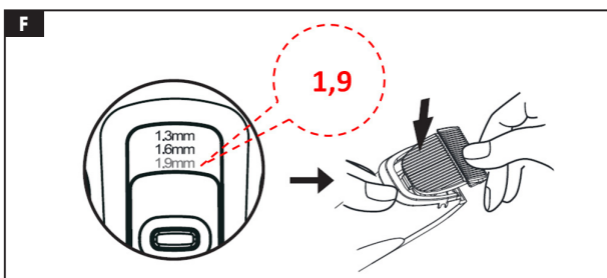
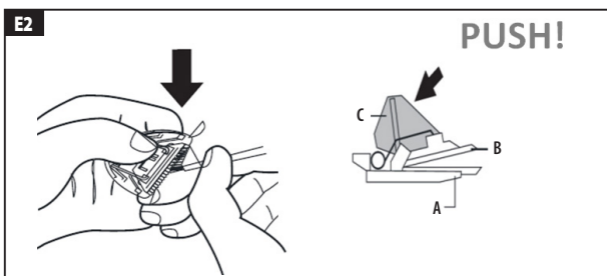
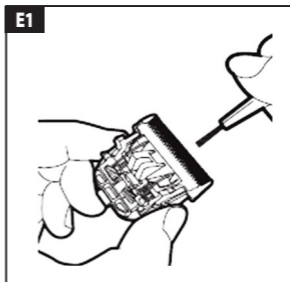
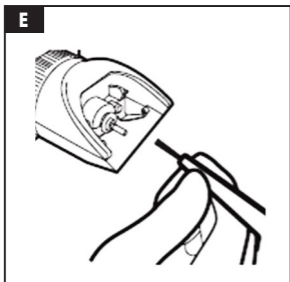
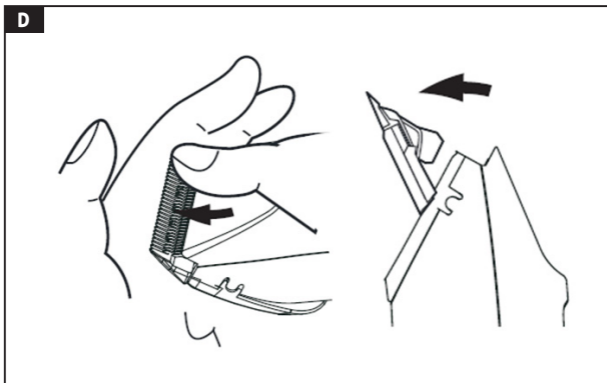
Warranty
Garantie
Garantía
Garantia

ELMOT

H A I R L I N E







ATTENZIONE! Attrezzature con prestazioni professionali.**SPIEGAZIONE DEI SIMBOLI**

I nostri prodotti sono conformi alle Direttive che richiamano la marcatura CE.



Un apparecchio viene definito di classe III quando la protezione contro la folgorazione si affida al fatto che non sono presenti tensioni superiori alla bassissima tensione di sicurezza SELV (Safety Extra-Low Voltage). Tale apparecchio viene alimentato o da una batteria o da un trasformatore SELV. Gli apparecchi di Classe III non devono essere provvisti di messa a terra di protezione.



Questo simbolo indica che il prodotto risponde ai requisiti richiesti dalle nuove direttive introdotte a tutela dell'ambiente e che deve essere smaltito in modo appropriato al termine del suo ciclo di vita. Chiedere informazioni alle autorità locali in merito alle zone dedicate allo smaltimento dei rifiuti.



Questo simbolo, generalmente accompagnato con la descrizione, indica all'utilizzatore che ci sono da leggere importanti operazioni e istruzioni.



NON UTILIZZARE IL PRESENTE APPARECCHIO NELLE VICINANZE DI VASCHE DA BAGNO, LAVANDINI O ALTRI RECIPIENTI CONTENENTI ACQUA.

Tutte le figure ed i particolari di esse sono riportate a pag. 2 ed a pag. 3 del presente manuale; nelle successive istruzioni vengono indicati il riferimento del particolare ed il numero della figura, ad esempio: **1** (fig. **A**).

AVVERTENZE GENERALI SULLA SICUREZZA

Per evitare danni e pericoli dovuti ad un impiego non conforme, osservare scrupolosamente e conservare le istruzioni per l'uso. Se il prodotto verrà successivamente ceduto a terzi, consegnare anche il libretto di istruzioni.

DISIMBALLO E VERIFICA DEL PRODOTTO

Estrarre il prodotto dalla sua confezione ed assicurarsi che sia integro e che non presenti segni visibili di danneggiamento dovuti al trasporto.

In caso dubbi, non utilizzare l'apparecchio e contattare il Centro di Assistenza tecnica più vicino (consultare "Centri assistenza tecnica (IT)" indicati nel presente manuale).

**ATTENZIONE! PERICOLO PER I BAMBINI.**

Gli elementi dell'imballaggio (sacchetti in plastica, polistirolo espanso, ecc.) non devono essere lasciati alla portata dei bambini in quanto potenziali fonti di pericolo.

AVVERTENZE SULLA SICUREZZA ELETTRICA

L'uso di apparecchi elettrici comporta l'osservanza di alcune regole fondamentali.



AVVERTENZA: non utilizzare il presente apparecchio nelle vicinanze di vasche da bagno, lavandini o altri recipienti contenenti acqua!



**Non immergere mai l'apparecchio in acqua o altro liquido!
Non toccare l'apparecchio se questo è caduto in qualsiasi liquido.**

In particolare:

- non toccare mai l'apparecchio con mani, piedi bagnati o umidi;
- non usare l'apparecchio a piedi nudi;
- non tirare il cavo di alimentazione o l'apparecchio per staccare la spina dalla presa;
- non esporre l'apparecchio ad elementi atmosferici (pioggia, sole, ecc.);
- non lasciare che bambini giochino con l'apparecchio.
- Quando l'apparecchio è utilizzato in locali da bagno, scollegarlo dall'alimentazione dopo l'uso poiché la vicinanza dell'acqua può rappresentare un pericolo anche quando l'apparecchio è spento.
- Estrarre sempre la spina dalla presa di corrente, senza tirare il cavo.
- Non utilizzare il prodotto se il cavo o altre parti appaiono danneggiati. Se il cavo di

alimentazione è danneggiato esso deve essere sostituito dal costruttore o dal suo servizio di assistenza tecnica o comunque da una persona di qualifica simile, in modo da prevenire ogni rischio.

- Ulteriore protezione è rappresentata dall'integrazione, nel circuito elettrico domestico, di un dispositivo di sicurezza contro le correnti di guasto, con una corrente nominale di intervento non superiore a 30mA.
- Si consiglia di contattare un elettricista di fiducia per ulteriori informazioni. La sicurezza di questi apparecchi elettrici è conforme alle regole della tecnica riconosciute e alla legge sulla sicurezza delle apparecchiature elettriche.
- Non lasciare la spina inutilmente inserita nella presa di corrente, ma scollegarla quando l'apparecchio non è utilizzato.
- Posizionare il prodotto su superfici piane e stabili lontano da fonti di calore.

AVVERTENZE GENERALI SULL'USO

Per le caratteristiche tecniche fare riferimento alla confezione esterna e alle indicazioni riportate sulla targa dati apposta sul prodotto stesso.



Utilizzare l'apparecchio solo per lo scopo preposto, non utilizzare su parrucche o pelo di animali. Questa tosatrice professionale è ideata per la regolazione di capelli e barba. Il costruttore declina ogni responsabilità per quanto riguarda l'uso improprio dell'apparecchio.



Non avvolgere il cavo dell'adattatore attorno allo stesso per evitare danni e prevenire ogni rischio derivato.




Durante la ricarica e l'utilizzo, l'apparecchio può surriscaldarsi; pertanto questo è da ritenersi normale.

- Verificare che la tensione di rete corrisponda a quella indicata sulla targa dati tecnici dell'apparecchio e sull'adattatore di tensione.
- Tenere al di fuori della portata dei bambini. I bambini non devono usare né giocare con l'apparecchio.
- L'apparecchio non è destinato ad essere utilizzato da persone (bambini compresi) le cui capacità fisiche sensoriali o mentali siano ridotte, oppure con mancanza di esperienza o di conoscenza, a meno che esse abbiano potuto beneficiare, attraverso l'intermediazione di una persona responsabile dello loro sicurezza, di una sorveglianza o di istruzioni riguardanti l'uso dell'apparecchio. I bambini devono essere sorvegliati per sincerarsi che non giochino con l'apparecchio. La pulizia e la manutenzione non devono essere fatte dai bambini senza una supervisione.
- Al fine di garantire un funzionamento ottimale e in piena sicurezza, in caso di cadute o urti violenti, far eseguire un controllo presso un centro di assistenza autorizzato.
- Il cavo d'alimentazione non deve mai venire a contatto con l'apparecchiatura.
- Disinnestare sempre l'apparecchio dopo averlo usato.
- Utilizzare, caricare e conservare l'apparecchio ad una temperatura compresa tra 5°C e 40°C.

DESCRIZIONE DELL'APPARECCHIO E DEGLI ACCESSORI

Verificare la dotazione del vostro apparecchio (fig. **A**).

- 1 **Corpo-Impugnatura**
- 2 **Testina per taglio e finitura**
- 3 **Accessorio pettine (guida di taglio) 3 mm - 1/8" inch**
- 4 **Accessorio pettine (guida di taglio) 6 mm - 1/4" inch**
- 5 **Accessorio pettine (guida di taglio) 9 mm - 3/8" inch**
- 6 **Accessorio pettine (guida di taglio) 12 mm - 1/2" inch**
- 7 **Olio lubrificazione lame**
- 8 **Spazzolina per la pulizia**
- 9 **Adattatore AC/DC con cavo di alimentazione 4,5 VDC - 1000mA**
- 10 **Base-Supporto per ricarica**
- 11 **Leva per la regolazione altezza taglio**
- 12 **Tasto di sblocco leva regolazione altezza taglio**
- 13 **Tasto funzione "TURBO"**
- 14 **Tasto  ON/OFF retroilluminato**
- 15 **Display LCD multifunzione**
- 16 **Presa di alimentazione**

CARICA DELL'APPARECCHIO



Questo apparecchio può essere utilizzato a batteria o con collegamento diretto alla rete di alimentazione.



Non ricaricare se la temperatura ambiente è inferiore a 5 °C o superiore a 40 °C.

PRIMO UTILIZZO. La carica può avvenire tramite adattatore collegato direttamente all'apparecchio, oppure con collegamento per mezzo della base.

- 1) Collegamento diretto: collegare il connettore dell'adattatore **9** (fig. **A**) alla presa di alimentazione **16** (fig. **A1**) posta nella parte inferiore dell'apparecchio come illustrato in figura **B**.
- 2) Collegamento tramite base di ricarica: collegare il connettore dell'adattatore **9** (fig. **A**) alla presa della base di ricarica posta nella parte posteriore **10.1** (fig. **A**). Posizionare l'apparecchio nell'alloggiamento predisposto sulla base come illustrato in figura **B1**.
- 3) In entrambi i casi, collegare la spina dell'adattatore alla presa di rete assicurandosi che l'apparecchio sia spento.
- 4) Caricare l'apparecchio per **2 ore** prima di iniziare ad usarlo per la prima volta.

Informazioni sul display LCD durante la carica dell'apparecchio

Prima dell'utilizzo e della ricarica assicurarsi sempre che l'apparecchio sia completamente asciutto.

Durante la carica l'indicatore „CHARGE“ (rif. **17**, fig. **A3**) lampeggia. A carica ultimata l'indicatore „CHARGE“ diventa fisso.



La comparsa dell'indicatore „LOW“ (rif. **18**, fig. **A3**) sul display LCD durante l'utilizzo indica un'autonomia ridotta della batteria.



La comparsa dell'indicatore „CHARGE“ (rif. **17**, fig. **A3**) sul display LCD durante l'utilizzo indica la necessità di ricaricare l'apparecchio o di collegarlo alla rete di alimentazione tramite il relativo adattatore **9** (fig. **A**)




Non scaricare completamente la batteria nel caso si voglia utilizzare l'apparecchio con cavo di alimentazione inserito.



Con la funzione „TURBO“ inserita l'autonomia della batteria diminuisce.

CARICA IN SEGUITO AL PRIMO UTILIZZO

- Assicurarsi che l'apparecchio sia completamente asciutto.
- Assicurarsi che l'apparecchio sia spento, o spegnerlo premendo il pulsante  ON/OFF **14** (fig. **A**).
- Procedere alla carica come indicato al par. "PRIMO UTILIZZO".

FERMO PROLUNGATO DELL'APPARECCHIO

Se l'apparecchio non sarà utilizzato per un periodo di tempo superiore ai sei mesi, esso deve essere ricaricato per 2 ore, come indicato al par. "PRIMO UTILIZZO", prima di essere collocato nel luogo di conservazione.

Qualora la batteria dovesse esaurirsi, far eseguire la sostituzione della batteria ad un Centro Assistenza autorizzato.

Consigli per conservare la durata della batteria:

- Non effettuare la carica dell'apparecchio ogni giorno.
- Scaricare completamente la batteria ogni sei mesi, quindi ricaricarla osservando le indicazioni riportate in "PRIMO UTILIZZO".
- Non caricare l'apparecchio oltre il tempo raccomandato; l'eccessiva carica ridurrà la durata delle batterie ricaricabili.



Caricare completamente l'apparecchio almeno una volta all'anno.



Non tentare di sostituire le batterie da soli. Rivolgersi ad un centro di assistenza autorizzato.

IMPIEGO



ATTENZIONE! Non usare mai l'apparecchio se la lama della testina 2 (fig. A) è danneggiata o se il blocco lame non funziona correttamente.



Non usare mai l'apparecchio su capelli o peli bagnati.

La Tosatrice Professionale Elmot 026 è ideata per la regolazione di capelli e barba.

ACCENSIONE E SPEGNIMENTO DELL'APPARECCHIO

Accensione

- Premere il tasto **14** (fig. **A1**); il LED **14.1** (fig. **A1**) si illumina ed il display si accende.

Spegnimento

- Premere il tasto **14** (fig. **A1**); il LED **14.1** (fig. **A1**) ed il display si spengono.



Il display LCD impiegherà circa 3 secondi per spegnersi completamente.

ACCENSIONE E SPEGNIMENTO FUNZIONE TURBO

Accensione

- Premere il tasto **13** (fig. **A1**); sul display LCD la scritta "TURBO" (rif. **20**, fig. **A1**) si accende.

Spegnimento

- Premere il tasto **13** (fig. **A1**); sul display LCD la scritta "TURBO" (rif. **20**, fig. **A1**) si spegne.



ATTENZIONE! Con la funzione TURBO inserita, l'autonomia della batteria diminuisce.

CONSIGLI UTILI PER IL TAGLIO

- Lavare i capelli come di abitudine, asciugarli e spazzolarli in direzione della crescita districando eventuali nodi.
- Dopo l'asciugatura non utilizzare lacca, schiuma per capelli o gel.
- Iniziare con l'impostazione più alta del pettine in dotazione (12 mm) e ridurre gradualmente l'impostazione della lunghezza dei capelli utilizzando i restanti pettini in dotazione (9-6-3 mm).
- Per ottenere un risultato ottimale, utilizzare l'apparecchio in senso opposto rispetto alla crescita dei capelli.
- Se nel pettine si accumulano molti capelli, rimuovere il pettine dall'apparecchio (v. par. „Rimozione del pettine“) e procedere alla pulizia (soffiare e/o scuotere facendo uscire i capelli accumulati).
- Per avere un taglio netto e preciso su capelli folti o lunghi (una sola passata), premere il tasto **13** (fig. **A1**) per azionare la funzione "TURBO".

USO DELL'APPARECCHIO

Utilizzo dei pettini-guide di taglio

Per inserire il pettine (fig. **A2**) seguire le indicazioni seguenti:

- Verificare che l'apparecchio sia spento.
- Far scivolare il pettine sulla testina fino a quando non viene udito il "click" di aggancio (Fig. **C**).
- Assicurarsi che il pettine sia inserito correttamente nella scanalature ad incastro su entrambi i lati.
- Accendere l'apparecchio come indicato al par. "ACCENSIONE E SPEGNIMENTO DELL'APPARECCHIO".
- Procedere con il taglio; per suggerimenti consultare il par. "CONSIGLI UTILI PER IL TAGLIO".



Spegnere l'apparecchio prima di cambiare o montare qualsiasi accessorio.

Rimozione del pettine

- Spegnere l'apparecchio.
- Spingere il pettine e sfilarlo dall'apparecchio (Fig. **C1**).

Utilizzo senza il pettine



Quando si usa l'apparecchio senza il pettine, la lama della testina (2) taglierà molto vicino al cuoio capelluto.

L'uso dell'apparecchio, senza il pettine, permette di tagliare i capelli molto vicino alla pelle o per ridefinire i contorni della nuca e l'area attorno alle orecchie.

Nel caso si sia utilizzato il pettine e si desidera procedere senza quest'ultimo effettuate le operazioni indicate al par. "Rimozione del pettine regolabile".

Istruzioni per la regolazione del taglio

La tosatrice Elmot 026 ha quattro lunghezze regolabili: 1.0 / 1.3 / 1.6 / 1.9 mm.

Spingere la leva per la regolazione della lunghezza di taglio **11** (fig. **A1**) verso l'alto in direzione della lama, per tagliare i capelli più corti.

Premere il tasto di sblocco **12** (fig. **A1**) e spostare la leva verso il basso per tagliare capelli più lunghi.



Mentre si taglia vicino all'orecchio, per evitare ferite, si consiglia di utilizzare la mano per proteggere l'orecchio.

MANUTENZIONE

PULIZIA GENERALE

Disinserire sempre la spina del cavo di alimentazione dalla presa di rete prima di procedere con ogni intervento di pulizia.



Per evitare ogni rischio di scossa elettrica, non pulite l'apparecchio con acqua e non immergetelo in acqua.



Non usate soluzioni abrasive o detersivi concentrati.

- Pulire la parte esterna utilizzando un panno morbido o leggermente inumidito.
- A fine operazione assicurarsi che tutte le parti interessate alla pulizia siano completamente asciutte.

Rimozione testina di taglio

- Spegner l'apparecchio e staccare la spina dell'adattatore **9** (fig. **A**).
- Rimuovere il pettine osservando le indicazioni riportate in "Utilizzo senza il pettine".
- Tenere l'apparecchio con il display rivolto verso l'alto.
- Premere verso il basso la parte centrale della testina **2** (fig. **A**) usando il pollice della mano fino a quando questa non si apre (fig. **D**); quindi estrarla dall'apparecchio.
- Prestare attenzione a non far cadere a terra la testina.

Pulizia blocco lame

- Rimuovere la testina **2** (fig. **A**) come indicato nel paragrafo "Rimozione testina di taglio".
- Con l'uso della spazzolina **8** (fig. **A**) in dotazione eliminare i capelli:
 - dalla parte interna dell'apparecchio (fig. **E**);
 - dall'estremità della lama (fig. **E1**);
 - tra la lama fissa **A** e la lama mobile **B**: per sollevare la lama, esercitare una pressione verso il basso sulla leva di pulizia **C** (fig. **E2**).
- Applicare due/tre gocce di olio lubrificante **7** (fig. **A**) nello spazio tra la lama fissa e la lama mobile (fig. **G**).

Montaggio testina di taglio



Posizionare la leva di regolazione altezza taglio a 1,9 mm prima di agganciare la testina all'apparecchio.

- Accertarsi che la leva di regolazione altezza taglio sia impostata a 1,9 mm; in caso contrario procedere a posizionare correttamente la leva prima di montare la testina di taglio sull'apparecchio (fig. **F**).
- Sistemare il gancio di montaggio della testina nell'apposita sede situata sull'apparecchio.
- Spingere la testina verso il basso e far scattare l'unità in posizione corretta (fig. **F**).

Lubrificazione



Si consiglia di lubrificare il gruppo lame quotidianamente o comunque dopo ogni utilizzo.

Perché le prestazioni dell'apparecchio si mantengano ottimali nel tempo, è necessario pulire regolarmente le lame (paragrafo "Pulizia blocco lame") e procedere alla lubrificazione.

- Rimuovere la testina di taglio come indicato al paragrafo "Rimozione testina di taglio".
- Pulire il blocco lame come indicato al paragrafo "Pulizia blocco lame".
- Applicare due/tre gocce di olio lubrificante **7** (fig. **A**) nello spazio tra la lama fissa e la lama mobile (fig. **G**).



La mancata lubrificazione dell'apparecchio viene considerata come "MANCATA OSSERVANZA DELLE ISTRUZIONI D'USO", pertanto la garanzia decade automaticamente.

SMALTIMENTO



L'imballo del prodotto è composto da materiali riciclabili. Dividete le parti in base alla loro tipologia e smaltitele in accordo con le leggi vigenti in merito alla tutela ambientale.



Ai sensi della norma europea 2012/19/UE (RAEE), l'apparecchio in disuso deve essere smaltito in modo conforme al termine del suo ciclo di utilizzo. Ciò riguarda il riciclaggio di sostanze utili contenute nell'apparecchio e permette la riduzione dell'impatto ambientale. Per maggiori informazioni, rivolgersi all'ente di smaltimento locale o al rivenditore dell'apparecchio.

Smaltimento della batterie e dell'adattatore

- Spegnerne l'apparecchio.
- Rimuovere le batterie dal proprio alloggiamento.



Non gettare le batterie e/o l'adattatore nei rifiuti domestici.



Questo apparecchio contiene batterie ricaricabili di tipo LI-PO (Lithium). L'utilizzatore finale è tenuto a smaltire le pile in appositi centri di raccolta.

Le pile e gli adattatori usati vengono ritirati gratuitamente nei punti di raccolta del proprio comune o in qualsiasi negozio di vendita di batterie, pile, ecc.

Oltre ad assolvere un obbligo di legge, si contribuirà così alla salvaguardia dell'ambiente.



ATTENZIONE! Non ricollegare l'apparecchio alla presa di corrente dopo aver estratto le batterie.

GARANZIA

ELMOT, by Gammapiù s.r.l., produce apparecchi di qualità con l'impiego di materiali selezionati. Ogni apparecchio inoltre, è sottoposto ad accurati controlli prima della distribuzione.

La garanzia è valida secondo i termini di legge vigenti, decorre dalla data di acquisto e include i costi di riparazione.

La durata del periodo di garanzia è di 1 o 2 anni a seconda della tipologia finale di consumatore, secondo quanto stabilito dalla Direttiva Europea 1999/44/CE.

La garanzia è valida solo dietro presentazione del coupon con timbro e firma del rivenditore nonché indicazione della data di acquisto. Fa fede la data riportata sullo scontrino/fattura.

La garanzia copre i difetti qualitativi dell'apparecchio, riconducibili a materiali o alla fabbricazione. Gammapiù s.r.l. si impegna a riparare o sostituire gratuitamente quelle parti che entro il periodo di garanzia si dimostrassero a suo giudizio non efficienti a causa di difetti di materiale e di costruzione.

ATTENZIONE! La Garanzia ELMOT decade nel caso in cui sull'apparecchio si riscontrino interventi diretti dell'acquirente o manipolazione da parte di personale non autorizzato da Gammapiù s.r.l.

LA GARANZIA NON COPRE:

- Danni causati da uso non conforme, trattamenti impropri o rotture da trasporto.
- Danni causati dalla mancata osservanza delle istruzioni d'uso.
- Danni causati dall'uso dell'apparecchio con tensione di rete non corretta.
- Apparecchi sui quali siano montati accessori di altri produttori.
- Difetti che influiscono in modo irrilevante sul valore o sulla possibilità d'uso del prodotto.
- Parti soggette a normale usura.

ASSISTENZA TECNICA

Per eventuali riparazioni consultare "Centri assistenza tecnica (IT)" indicati nel presente manuale per contattare l'assistenza più vicina e comunicare il modello del prodotto.

Per la lista aggiornata dei centri assistenza consultare il sito internet:

www.elmothairline.it

ATTENTION! Appliance with professional performance.**EXPLANATION OF SYMBOLS**

Our products comply with the directives that refer to EC marking.



An appliance is classified as class III when the protection against electrocution is guaranteed by the fact that the appliance does not contain voltages greater than the Safety Extra-Low Voltage (SELV). This appliance is powered either by a battery or an SELV transformer.

Class III appliances do not require earthing.



This symbol indicates that the product meets the requirements of the new directives introduced so as to protect the environment and must be disposed of appropriately at the end of its life cycle. Request information from the local Authorities about the areas dedicated to waste disposal.



This symbol, generally together with the description, informs the user that there are important operations and instructions to be read.



DO NOT USE THIS APPLIANCE WHILE CLOSE TO BATHTUBS, SINKS OR OTHER CONTAINERS THAT HOLD WATER.

All the figures and parts detailed in them are shown on pages 2 and 3 of this manual; the instructions that follow provide a part reference and the number of the figure, e.g.: **1** (fig. **A**).

GENERAL SAFETY WARNINGS

To avoid damage and dangers due to improper use, carefully follow the instructions for use and keep them in a safe place. If the product is handed over to a third party also provide the instruction booklet.

UNPACKING AND INSPECTING THE PRODUCT

Remove the product from its packaging and make sure it is intact and has no visible signs of damage caused during transport.

In case of doubt, do not use the appliance and contact the nearest Technical Assistance Centre (see "Technical assistance centres (IT)" specified in this manual).

**ATTENTION! DANGER FOR CHILDREN.**

The packaging materials (bags made of plastic, polystyrene foam, etc.) must not be left within reach of children as they are potential sources of danger.

ELECTRICAL SAFETY PRECAUTIONS

Using electrical appliances requires compliance with some basic regulations.



WARNING: do not use this appliance while close to bathtubs, sinks or other containers that hold water!



**Never place the appliance in water or other liquid!
Do not touch the appliance if it has fallen into any liquid.**

In particular:

- never touch the appliance with wet or damp hands or feet;
- do not use the appliance with bare feet;
- do not remove the plug from the socket by pulling the power cord or the appliance;
- do not expose the appliance to the elements (rain, sun, etc.);
- do not let children play with the appliance.
- When the appliance is used in a bathroom, unplug it after using it as it can still pose a hazard when switched off and placed near water.
- Always remove the plug from the socket without pulling on the cord.
- Do not use the product if the cord or other parts are damaged. If the power cord is damaged it must be replaced by the manufacturer or the relevant technical

assistance or in any case by a person with similar skills in order to prevent any risk.

- Further protection is provided with the integration, in the home electric circuit, of a fault current protection device with a nominal trigger current no greater than 30mA.
- Contact your electrician for further information. The safety of these electrical appliances conforms to known technical rules and to the laws regarding the safety of electrical appliances.
- Do not leave the plug inserted unnecessarily in the socket; unplug the appliance when not in use.
- Place the product on a flat, stable surface, away from sources of heat.

GENERAL USE WARNINGS

Refer to the outer packaging and the specifications on the data plate affixed to the product itself for the relevant technical specifications.



Use the appliance only for the intended purpose; do not use it on wigs or on animal hair. These professional clippers are ideal for trimming hair and beard. The manufacturer declines all liability concerning misuse of the appliance.



Do not wind the power adapter cable around the adapter to avoid damage and to avoid any risks derived from the damage.




During charging and use, the appliance may become hot; this is normal.

- Make sure that the mains voltage matches the one shown on the technical data plate on the appliance and on the power adaptor.
- Keep out of reach of children. Children must not use or play with the appliance.
- The appliance is not designed to be used by persons (including children) with reduced physical, sensory or mental capacities, or with a lack of experience or knowledge, unless they are supervised or provided with sufficient instruction on the use of the appliance by a person responsible for their safety. Children must be supervised to ensure that they do not play with the appliance. Cleaning and maintenance must not be performed by children without supervision.
- To guarantee the proper and safe functioning, should the device fall or impact violently, have it checked at an authorised customer service centre.
- The power cord must never come into contact with the appliance.
- Always disconnect the appliance after use.
- Use, charge and store the appliance at a temperature between 5 °C and 40 °C.

DESCRIPTION OF THE APPLIANCE AND ITS ACCESSORIES

Make sure your appliance is provided with the correct accessories (fig. **A**).

- 1 Body-Handle
- 2 Head for cutting and finishing
- 3 Guide Comb accessory (cutting guide) 3 mm - 1/8" inch
- 4 Guide comb accessory (cutting guide) 6 mm - 1/4" inch
- 5 Guide comb accessory (cutting guide) 9 mm - 3/8" inch
- 6 Guide comb accessory (cutting guide) 12 mm - 1/2" inch
- 7 Blade lubrication oil
- 8 Brush for cleaning
- 9 AC/DC power adapter with power supply cable 4.5 VDC - 1000mA
- 10 Charger base-support
- 11 Lever to adjust the cutting height
- 12 Cutting height adjustment lever unlocking button
- 13 "TURBO" function button
- 14 Backlit  ON/OFF button
- 15 Multifunction LCD display
- 16 Power supply socket outlet

CHARGING THE APPLIANCE



This appliance can be used on battery power or connected directly to the mains power supply.



Do not recharge the appliance if the ambient temperature is below 5°C or above 40°C.

USING FOR THE FIRST TIME. *The appliance can be charged by connecting the adaptor directly to the appliance or by connecting it via the base.*

- 1) Direct connection: connect the power adapter **9** (fig. **A**) to the power supply socket outlet **16** (fig. **A1**) located on the bottom part of the appliance, as illustrated in figure **B**.
- 2) Connection via the charger base: connect the power adapter **9** (fig. **A**) to the socket outlet at the base of the charger located at the rear **10.1** (fig. **A**). Position the appliance in the compartment set at the base, as illustrated in figure **B1**.
- 3) In both cases, connect the power adapter plug to the socket outlet, making sure that the appliance is off.
- 4) Charge the appliance for **2 hours** before using for the first time.

Information on the LCD display when charging the appliance.

Before using the appliance, always ensure it is completely dry.

When the appliance is charging, the "CHARGE" indicator (ref. **17**, fig. **A3**) flashes. When completely charged, the "CHARGE" indicator remains fixed.



If "LOW" (ref. **18**, fig. **A3**) appears on the LCD display during use, it indicates reduced autonomy of the battery.



If "CHARGE" (ref. **17**, fig. **A3**) appears on the LCD display during use, it indicates that the appliance must be charged or connected to the power supply with its adapter **9** (fig. **A**)




Do not completely discharge the battery in case you wish to use the appliance with the power supply cable inserted.



With the "TURBO" function inserted, autonomy of the battery decreases.

CHARGING AFTER THE FIRST USE.

- Ensure that the appliance is completely dry.
- Ensure that the appliance is off, or turn it off by pressing the  ON/OFF button **14** (fig. **A**).
- Charge the appliance as described in the paragraph "USING FOR THE FIRST TIME."

PROLONGED PERIOD OF DISUSE

If the appliance is not going to be used for a period greater than six months, it should be charged for 2 hours, as described in paragraph "USING FOR THE FIRST TIME", before being put away into storage.

Should the battery discharge, change the battery at an authorised Customer Service Centre.

Recommendations for preserving battery life:

- Do not charge the appliance every day.
- Completely drain the battery every six months, then recharge following the instructions described in the paragraph "USING FOR THE FIRST TIME".
- Do not charge the appliance for longer than the recommended time; overcharging reduces the life of the rechargeable batteries.



Fully charge the appliance at least once a year.



Do not try to change the batteries yourself. Refer to an authorised customer service centre.

USE



ATTENTION! Do not use the appliance if the blade of head 2 (fig. A) is damaged or if the blade block is not working correctly.



Do not use the appliance on wet hair.

Elmot 026 Professional Clippers are ideal for trimming hair and beard.

TURNING THE APPLIANCE ON AND OFF

Turning on

- Press button **14** (fig. **A1**); LED **14.1** (fig. **A1**) lights up and the display comes on.

Turning off

- Press button **14** (fig. **A1**); LED **14.1** (fig. **A1**) and display go off.



The LCD display takes approximately 3 seconds to turn off completely.

TURBO FUNCTION TURNING ON AND OFF

Turning on

- Press button **13** (fig. **A1**); the wording "TURBO" will light up on the display (ref. **20**, fig. **A1**).

Turning off

- Press button **13** (fig. **A1**); the wording "TURBO" will disappear from the display (ref. **20**, fig. **A1**).



ATTENTION! With the "TURBO" function inserted, autonomy of the battery decreases.

USEFUL TIPS FOR CUTTING

- Wash the hair as usual, dry and brush it in the direction of growth to untangle any knots.
- After drying, do not use hairspray, foam or gel.
- Start at the highest setting of the supplied guide comb (12 mm) and gradually reduce the setting of the hair length using the other guide combs supplied (9-6-3 mm).
- For best results, use the appliance against the direction of hair growth.
- If hair starts to clog the guide comb, remove the guide comb from the appliance (see par. "Removing the guide comb") and clean away the hair (blow and/or brush out).
- To have a clean, precise cut of thick or long hair (one pass), press button **13** (fig. **A1**) to activate the "TURBO" function.

USING THE APPLIANCE

Use of the cutting guide combs.

To insert the guide comb (fig. **A2**) follow the instructions below:

- Make sure the appliance is off.
- Slide the guide comb onto the head until you hear it click into place (Fig. **C**).
- Ensure that the guide comb is correctly inserted in the slots on either side.
- Turn on the appliance as indicated in par. "TURNING THE APPLIANCE ON AND OFF".
- Cut the hair; for tips see par. "USEFUL TIPS FOR CUTTING".



Turn off the appliance before changing or inserting any accessories.

Removing the guide comb

- Turn off the appliance.
- Push the guide comb so that it slides off the appliance (Fig. **C1**).

Using without the guide comb.



When using the appliance without the guide comb, the blade of the head (2) will cut the hair very close to the skin.

The appliance can be used without the guide comb to cut hair very close to the skin or to redefine the hairline of the neck and around the ears.

If the appliance has been used with the guide comb and is then to be used without it, remove the comb as described in par. "Removing the adjustable guide comb."

Instructions to adjust the cut

Elmot 026 clippers has four adjustable lengths: 1.0 /1.3/1.6/1.9 mm.

Slide the lever **11** (fig. **A1**) upwards towards the blade in order to adjust the cutting length and cut hair shorter.

Press the release button **12** (fig. **A1**) and move the lever downwards to cut longer hair.



When cutting close to the ears, you are advised to use your hand to protect your ear against injury.

MAINTENANCE

GENERAL CLEANING

Always disconnect the power cord from the mains socket before cleaning.



Avoid all risk of electric shock by not cleaning the appliance with water and do not immerse it in water.



Do not use abrasive solutions or concentrated detergents.

- Clean the exterior with a soft cloth or slightly damp cloth.
- After use, make sure that all parts are completely dry.

Removing the cutting head

- Turn off the appliance and remove the power adaptor from the mains socket **9** (fig. **A**).
- Remove the guide comb in compliance with the instructions reported in "Using without the guide comb."
- Keep the appliance with the display facing upwards.
- Press the centre part of the head downwards **2** (fig. **A**) using your thumb until it has opened (fig. **D**); then extract it from the appliance.
- Take care not to drop the head.

Blade block cleaning

- Remove the head **2** (fig. **A**), as indicated in the paragraph "Removing the cutting head."
- Using the supplied brush **8** (fig. **A**), remove hair:
 - from the internal part of the appliance (fig. **E**);
 - from the ends of the blade (fig. **E1**);
 - from between the fixed blade **A** and mobile blade **B**: to lift the blade apply downward pressure on the cleaning lever **C** (fig. **E2**).
- Apply two/three drops of lubricating oil **7** (fig. **A**) in the gap between the fixed and mobile blade (fig. **G**).

Cutting head assembly



Position the cutting adjustment height to 1.9 mm before hooking the head onto the appliance.

- Make sure that the cutting height adjustment lever is set to 1.9 mm; if otherwise, place the lever in the correct position before assembling the cutting head onto the appliance (fig. **F**).
- Place the special assembling hook into its compartment situated on the appliance.
- Push the head downwards and click the unit into its correct position (fig. **F**).

Lubrication



It is recommended to lubricate the blade unit daily or after every use.

To maintain perfect performance of the appliance over time, you are required to clean the blade regularly (paragraph "Blade block cleaning") and proceed with lubrication.

- Remove the cutting head as indicated in the paragraph "Removing the cutting head."
- Clean the blade block as indicated in the paragraph "Blade block cleaning"
- Apply two/three drops of lubricating oil **7** (fig. **A**) in the gap between the fixed and mobile blade (fig. **G**).



Failure to lubricate the appliance is considered as "FAILURE TO COMPLY WITH THE INSTRUCTIONS FOR USE", therefore, the warranty will be automatically rendered null and void.

DISPOSAL



The product packaging is made of recyclable materials. Separate the parts according to their type and dispose of them in accordance with applicable laws on the environmental protection.



In accordance with European Directive 2012/19/EC (WEEE), the scrapped appliance must be disposed of appropriately at the end of its life cycle. This concerns the recycling of useful parts of the appliance and allows a reduction in the environmental impact. For more information, please contact your local waste disposal facility or appliance retailer.

Disposing of the battery and power adapter.

- Turn off the appliance.
- Remove the battery from its compartment.



Do not dispose of the batteries and/or power adapter with normal domestic waste.



LI-PO

This appliance contains LI-PO (Lithium) type rechargeable batteries. The end user is responsible for disposing of the batteries at a special waste collection centre.

The batteries and power adapters are collected free of charge at collection points set up by your local council or by any battery retailer.

By doing this, you not only comply with the law, but also help protect our environment.



ATTENTION! Do not reconnect the appliance to the power supply once the batteries have been removed.

WARRANTY

ELMOT, by Gammapiù s.r.l., produces quality appliances using carefully selected materials. Furthermore, each appliance is subjected to careful quality control checks before being distributed.

The guarantee is valid under the current terms of law, it starts from the date of purchase and includes repair costs.

The warranty period is 1 or 2 years depending on the type of end consumer, according to European Directive 1999/44/EC.

The warranty is valid only upon presentation of the coupon with the rubber stamp and signature of the retailer and must indicate the date of purchase. Proof is the date shown on the receipt/invoice.

The warranty covers the quality defects of the appliance due to materials or its manufacturing. Gammapiù s.r.l. undertakes to repair or replace free of charge any parts that within the period of warranty may prove in its judgement not to be efficient due to material or manufacturing defects.

ATTENTION! The ELMOT Warranty is void if, on the appliance, there are found to be direct interventions by the user or manipulation by personnel not authorised by Gammapiù s.r.l.

THE WARRANTY DOES NOT COVER:

- Damage caused by non-compliant use, improper treatment or breakage during transport.
- Damage caused by non-compliance with the user instructions.
- Damage caused by use of the appliance with incorrect mains voltage.
- Appliances which mount accessories from other manufacturers.
- Defects that do not affect the value of the ability to use the product.
- Parts subject to normal wear.

TECHNICAL SUPPORT

For repairs consult "Technical assistance centres (IT)" specified in this manual to contact the nearest centre and report the product model.

For an updated list of assistance centres visit the website:

www.elmothairline.it

ATTENTION ! Équipements professionnels performants.**EXPLICATION DES SYMBOLES**

Nos produits sont conformes aux Directives qui rappellent le marquage CE.



Un appareil est défini de classe III lorsque la protection contre l'électrocution s'en remet au fait que des tensions supérieures à la très basse tension de sécurité SELV (Safety Extra-Low Voltage) sont absentes. Cet appareil est alimenté par une batterie ou par un transformateur SELV.

Les appareils de Classe III ne doivent pas être dotés de mise à la terre de protection.



Ce symbole indique que le produit répond aux exigences requises par les nouvelles directives, introduites pour la protection de l'environnement, et qu'il doit être éliminé de façon appropriée au terme fin de son cycle de vie. Demander des informations aux autorités locales concernant les zones dédiées à l'élimination des déchets.



Ce symbole, généralement accompagné de la description, indique à l'utilisateur qu'il y a des opérations importantes et des instructions à lire.



NE PAS UTILISER LE PRÉSENT APPAREIL À PROXIMITÉ DES BAINOIRES, LAVABOS OU D'AUTRES RÉCIPIENTS CONTENANT DE L'EAU.

Toutes les figures et les détails de celles-ci sont reportés à la page 2 et à la page 3 du manuel présent ; la référence du détail et le numéro de la figure sont indiqués dans les instructions suivantes, par exemple : **1** (fig. **A**).

MISES EN GARDE GÉNÉRALES SUR LA SÉCURITÉ

Pour éviter des dommages et des dangers dus à une utilisation non conforme, observer scrupuleusement et conserver les instructions pour l'utilisation. Si l'appareil est cédé par la suite à des tiers, leur fournir également le mode d'emploi.

DÉBALLAGE ET CONTRÔLE DU PRODUIT

Sortir le produit de son emballage et s'assurer qu'il soit intact et qu'il ne présente pas de signes visibles d'endommagement dus au transport.

En cas de doutes, ne pas utiliser l'appareil et contacter le Centre d'Assistance technique le plus proche (consulter « Centres d'assistance technique (FR) » indiqués dans le présent manuel).

**ATTENTION ! RISQUE POUR LES ENFANTS.**

Les éléments de l'emballage (sachets en plastique, polystyrène expansé, etc.) ne doivent pas être laissés à la portée des enfants puisque ce sont des sources potentielles de danger.

MISES EN GARDE SUR LA SÉCURITÉ ÉLECTRIQUE

L'emploi d'appareils électriques comporte le respect de certaines règles fondamentales.



MISE EN GARDE : ne pas utiliser le présent appareil à proximité de baignoires, de lavabos ou d'autres récipients contenant de l'eau !



**Ne jamais plonger l'appareil dans l'eau ni dans un autre liquide !
Ne pas toucher l'appareil s'il est tombé dans un liquide quelconque.**

En particulier :

- ne jamais toucher l'appareil avec les mains, les pieds mouillés ou humides ;
- ne pas utiliser l'appareil avec les pieds nus ;
- ne pas tirer sur le câble d'alimentation ni l'appareil pour débrancher la prise ;
- ne pas exposer l'appareil à des éléments atmosphériques (pluie, soleil, etc.) ;
- ne pas laisser les enfants jouer avec l'appareil.
- Quand l'appareil est utilisé dans des salles de bains, le débrancher de l'alimentation après utilisation car la proximité de l'eau peut représenter un danger également quand l'appareil est éteint.

- Toujours extraire la fiche de la prise de courant, sans tirer sur le câble.
- L'appareil ne doit pas être utilisé si le câble est endommagé ou s'il présente des dommages apparents. Si le câble d'alimentation est endommagé, il doit être remplacé par le fabricant ou par son service d'assistance technique ou, dans tous les cas, par une personne de qualification similaire, de façon à éviter tout risque.
- Une autre protection consiste à intégrer dans le circuit électrique domestique un dispositif de sécurité contre les courants de défaut, avec un courant nominal d'intervention ne dépassant pas 30 mA.
- Nous recommandons de contacter un électricien de confiance pour plus d'informations. La sécurité de ces appareils électriques est conforme aux règles de la technique reconnues et à la loi sur la sécurité des appareils électriques.
- Ne pas laisser la fiche inutilement insérée dans la prise de courant, mais la débrancher lorsque l'appareil n'est pas utilisé.
- Positionner le produit sur des surfaces planes et stables, loin de sources de chaleur.

MISES EN GARDE GÉNÉRALES SUR L'UTILISATION

Pour les caractéristiques techniques, se référer à l'emballage extérieur et aux indications reportées sur la plaque signalétique qui se trouve sur le produit.



Utiliser l'appareil uniquement dans le but préposé, ne pas utiliser sur des perruques ou des poils d'animaux. Cette tondeuse professionnelle est conçue pour l'ajustement des cheveux et de la barbe. Le fabricant décline toute responsabilité en ce qui concerne l'usage impropre de l'appareil.



Ne pas enrouler le câble de l'adaptateur autour de lui-même afin d'éviter de l'endommager et de prévenir tout risque associé.




Pendant la recharge et l'utilisation, l'appareil peut se surchauffer ; cela est donc à considérer comme normal.

- S'assurer que la tension de réseau corresponde à celle qui figure sur la plaque signalétique de l'appareil et sur l'adaptateur de tension.
- Conserver hors de la portée des enfants. Les enfants ne doivent pas utiliser ni jouer avec l'appareil.
- Cet appareil ne convient pas aux personnes (y compris les enfants) ayant des capacités physiques, sensorielles ou mentales limitées ni aux personnes qui manquent d'expérience ou de connaissances, sauf si elles ont pu bénéficier, par l'intermédiaire d'une personne responsable de leur sécurité, d'une surveillance ou d'instructions préalables concernant l'utilisation de l'appareil. Surveiller les enfants pour s'assurer qu'ils ne jouent pas avec l'appareil. Le nettoyage et l'entretien ne doivent pas être effectués par des enfants sans surveillance.
- Pour garantir un fonctionnement optimal et en toute sécurité, en cas de chute ou de choc violent, faire contrôler l'appareil par un centre d'assistance agréé.
- Le câble d'alimentation ne doit jamais entrer en contact avec l'appareil.
- Toujours débrancher l'appareil après l'avoir utilisé.
- Utiliser, charger et stocker l'appareil à une température comprise entre 5 °C et 40 °C.

DESCRIPTION DE L'APPAREIL ET DES ACCESSOIRES

Vérifier l'équipement de votre appareil (fig. **A**).

- 1 Corps-Poignée
- 2 Tête pour coupe et finition
- 3 Accessoire peigne (guide de coupe 3 mm - 1/8" inch)
- 4 Accessoire peigne (guide de coupe 6 mm - 1/4" inch)
- 5 Accessoire peigne (guide de coupe 9 mm - 3/8" inch)
- 6 Accessoire peigne (guide de coupe 12 mm - 1/2" inch)
- 7 Huile pour la lubrification des lames
- 8 Petite brosse pour le nettoyage
- 9 Adaptateur AC/DC avec câble d'alimentation 4,5 VDC - 1 000 mA
- 10 Base-Support pour la recharge
- 11 Levier pour le réglage de la hauteur de coupe
- 12 Touche de déblocage du levier de réglage de la hauteur de coupe
- 13 Touche fonction « TURBO »
- 14 Touche  ON/OFF rétroéclairée
- 15 Écran LCD multifonction
- 16 Prise d'alimentation

CHARGE DE L'APPAREIL



Cet appareil peut être utilisé à batterie ou en le branchant directement au courant électrique.



Ne pas recharger si la température ambiante est inférieure à 5 °C ou supérieure à 40 °C.

PREMIÈRE UTILISATION. La charge peut être effectuée au moyen de l'adaptateur branché directement à l'appareil ou bien en branchant la base.

- 1) Branchement direct : brancher le connecteur de l'adaptateur **9** (fig. **A**) à la prise d'alimentation **16** (fig. **A1**) placée dans la partie inférieure de l'appareil comme illustré sur la figure **B**.
- 2) Branchement au moyen de la base de recharge : brancher le connecteur de l'adaptateur **9** (fig. **A**) à la prise de la base de recharge placée dans la partie arrière **10.1** (fig. **A**). Positionner l'appareil dans le logement prédisposé sur la base comme illustré sur la figure **B1**.
- 3) Dans les deux cas, brancher la fiche de l'adaptateur à la prise de courant en s'assurant que l'appareil soit éteint.
- 4) Charger l'appareil pendant **2 heures** avant de commencer à l'utiliser pour la première fois.

Informations sur l'écran LCD pendant la charge de l'appareil

Avant de l'utiliser et de le charger, toujours veiller à ce que l'appareil soit complètement sec.

Pendant la charge, l'indicateur **CHARGE** (réf. **17**, fig. **A3**) clignote. Une fois la charge achevée **CHARGE** devient fixe.



L'apparition de l'indicateur « **LOW** » (réf. **18**, fig. **A3**) sur l'écran LCD pendant l'utilisation indique une autonomie réduite de la batterie.



L'apparition de l'indicateur « **CHARGE** » (réf. **17**, fig. **A3**) sur l'écran LCD pendant l'utilisation indique la nécessité de recharger l'appareil ou de le brancher au réseau d'alimentation à l'aide de l'adaptateur **9** correspondant (fig. **A**).




Ne pas décharger complètement la batterie si vous souhaitez utiliser l'appareil avec le câble d'alimentation inséré.



Si la fonction « **TURBO** » est activée, l'autonomie de la batterie diminue.

CHARGE SUITE À LA PREMIÈRE UTILISATION

- Veiller à ce que l'appareil soit complètement sec.
- S'assurer que l'appareil soit éteint ou l'éteindre en appuyant sur le bouton  ON/OFF **14** (fig. **A**).
- Charger comme indiqué au par. « PREMIÈRE UTILISATION ».

ARRÊT PROLONGÉ DE L'APPAREIL.

Si l'appareil ne sera pas utilisé pendant plus de six mois, il doit être rechargé pendant 2 heures, comme indiqué au par. « PREMIÈRE UTILISATION », avant d'être placé dans un endroit de conservation.

Si la batterie est épuisée, la faire remplacer auprès d'un Centre d'Assistance autorisé.

Conseils pour conserver la durée de la batterie :

- Ne pas charger l'appareil tous les jours.
- Décharger complètement la batterie tous les six mois, puis la recharger en suivant les indications reportées dans « PREMIÈRE UTILISATION ».
- Ne pas charger l'appareil pendant une durée supérieure à celle recommandée ; la charge excessive réduira la durée des batteries rechargeables.



Charger complètement l'appareil au moins une fois par an.



Ne pas tenter de remplacer vous-mêmes les batteries. S'adresser à un Centre d'assistance autorisé.

UTILISATION



ATTENTION ! Ne jamais utiliser l'appareil si la lame de la tête 2 (fig. A) est endommagée ou si le bloc des lames ne fonctionne pas correctement.



Ne jamais utiliser l'appareil sur des cheveux ou des poils mouillés.

La Tondeuse Professionnelle Elmot 026 est conçue pour l'ajustement des cheveux et de la barbe.

ALLUMAGE ET EXTINCTION DE L'APPAREIL

Allumage

- Appuyer sur la touche **14** (fig. **A1**) ; la LED **14.1** (fig. **A1**) s'éclaire et l'écran s'allume.

Arrêt

- Appuyer sur la touche **14** (fig. **A1**) ; la LED **14.1** (fig. **A1**) et l'écran s'éteignent.



L'écran LCD emploiera environ 3 secondes pour s'éteindre complètement.

ALLUMAGE ET EXTINCTION DE LA FONCTION TURBO

Allumage

- Appuyer sur la touche **13** (fig. **A1**) ; sur l'écran LCD, l'indication « TURBO » (réf. **20**, fig. **A1**) s'allume.

Arrêt

- Appuyer sur la touche **13** (fig. **A1**) ; sur l'écran LCD, l'indication « TURBO » (réf. **20**, fig. **A1**) s'éteint.



ATTENTION ! Si la fonction « TURBO » est activée, l'autonomie de la batterie diminue.

CONSEILS UTILES POUR LA COUPE

- Laver les cheveux comme d'habitude, les sécher et les brosser dans le sens de la pousse en démêlant d'éventuels nœuds.
- Après avoir séché les cheveux, ne pas utiliser de laque, de mousse à cheveux ni de gel.
- Commencer avec le réglage le plus haut du peigne fourni (12 mm) et réduire progressivement le réglage de la longueur des cheveux en utilisant les peignes fournis restants (9-6-3 mm).
- Pour obtenir un résultat optimal, utiliser l'appareil dans le sens opposé par rapport à la pousse des cheveux.
- Si beaucoup de cheveux s'accumulent dans le peigne, retirer le peigne de l'appareil (v. par. « Retrait du peigne ») et le nettoyer (souffler et/ou secouer en enlevant les cheveux accumulés).
- Pour obtenir une coupe nette et précise sur des cheveux touffus ou longs (en un seul passage), appuyer sur la touche **13** (fig. **A1**) pour activer la fonction « TURBO ».

UTILISATION DE L'APPAREIL

Utilisation des peignes de guidage de coupe

Pour introduire le peigne (fig. **A2**), suivre les indications suivantes :

- Vérifier que l'appareil soit éteint.
- Faire glisser le peigne sur la tête jusqu'à entendre le clic de fixation (Fig. **C**).
- S'assurer que le peigne soit inséré correctement dans les fentes à emboîtement sur les deux côtés.
- Allumer l'appareil comme indiqué au par. « ALLUMAGE ET EXTINCTION DE L'APPAREIL ».
- Procéder à la coupe ; pour tout conseil, consulter le par. « CONSEILS UTILES POUR LA COUPE ».



Éteindre l'appareil avant de changer ou de monter tout accessoire quelconque.

Retrait du peigne

- Éteindre l'appareil.
- Pousser le peigne et le déboîter de l'appareil (Fig. **C1**).

Utilisation sans le peigne



Lorsqu'on utilise l'appareil sans le peigne, la lame de la tête (2) coupera très près du cuir chevelu.

L'utilisation de l'appareil, sans le peigne, permet de couper les cheveux très près de la peau ou de redéfinir les contours de la nuque et des oreilles.

Si le peigne a été utilisé ou si l'on souhaite procéder sans ce dernier, effectuer les opérations indiquées au par. « Retrait du peigne réglable ».

Instructions pour le réglage de la coupe

La tondeuse Elmot 026 possède quatre longueurs réglables : 1.0 /1.3/1.6/1.9 mm. Pousser le levier pour le réglage de la longueur de la coupe **11** (fig. **A1**) vers le haut en direction de la lame, pour couper les cheveux plus courts. Appuyer sur la touche de déverrouillage **12** (fig. **A1**) et déplacer le levier vers le bas pour couper les cheveux plus longs.



Tandis que si l'on coupe près de l'oreille, pour éviter toute blessure, il est conseillé de mettre la main sur l'oreille pour le protéger.

ENTRETIEN

NETTOYAGE GÉNÉRAL

Toujours débrancher la fiche du câble d'alimentation de la prise de réseau avant de procéder à toute intervention de nettoyage.



Pour éviter tout risque de décharge électrique, ne pas nettoyer l'appareil avec de l'eau et ne pas le plonger dans l'eau.



Ne pas utiliser de solutions abrasives ou de détergents concentrés.

- Nettoyer la partie extérieure en utilisant un chiffon doux ou légèrement humide.
- En fin d'opération, s'assurer que toutes les parties nettoyées sont complètement sèches.

Retrait de la tête de coupe

- Éteindre l'appareil et débrancher la fiche de l'adaptateur **9** (fig. **A**).
- Retirer le peigne en suivant les indications reportées dans « Utilisation sans le peigne ».
- Maintenir l'appareil avec l'écran orienté vers le haut.
- Appuyer vers le bas sur la partie centrale de la tête **2** (fig. **A**) avec le pouce de la main jusqu'à ce qu'elle ne s'ouvre (fig. **D**) ; puis l'extraire de l'appareil.
- Faire attention à ne pas faire tomber la tête par terre.

Nettoyage du bloc des lames

- Retirer la tête **2** (fig. **A**) comme indiqué dans le paragraphe « Retrait de la tête de coupe ».
- À l'aide de la petite brosse **8** (fig. **A**) fournie, éliminer les cheveux :
 - de la partie interne de l'appareil (fig. **E**) ;
 - de l'extrémité de la lame (fig. **E1**) ;
 - entre la lame fixe **A** et la lame mobile **B** : pour soulever la lame, exercer une pression vers le bas sur le levier de nettoyage **C** (fig. **E2**).
- Appliquer deux/trois gouttes d'huile lubrifiante **7** (fig. **A**) dans l'espace entre la lame fixe et la lame mobile (fig. **G**).

Montage de la tête de coupe



Positionner le levier de réglage de la hauteur de coupe à 1,9 mm avant de fixer la tête à l'appareil.

- S'assurer que le levier de réglage de la hauteur de coupe soit réglé à 1,9 mm ; si ce n'est pas le cas, positionner correctement le levier avant de monter la tête de coupe sur l'appareil (fig. **F**).
- Introduire le crochet de montage de la tête dans le logement spécifique situé sur l'appareil.
- Pousser la tête vers le bas et déclencher l'unité dans la bonne position (fig. **F**).

Lubrification



Il est conseillé de lubrifier le groupe lames tous les jours ou, de manière générale, après chaque utilisation.

Pour que les prestations de l'appareil restent optimales au fil du temps, il faut nettoyer régulièrement les lames (paragraphe « Nettoyage du bloc des lames ») et procéder à la lubrification.

- Retirer la tête de coupe comme indiqué dans le paragraphe « Retrait de la tête de coupe ».
- Nettoyer le bloc des lames comme indiqué au paragraphe « Nettoyage du bloc des lames ».
- Appliquer deux/trois gouttes d'huile lubrifiante **7** (fig. **A**) dans l'espace entre la lame fixe et la lame mobile (fig. **G**).



Le défaut de lubrification de l'appareil, qui est considéré comme étant un « NON-RESPECT DU MODE D'EMPLOI » annule automatiquement la garantie.

ÉLIMINATION



L'emballage du produit est composé de matériaux recyclables. Séparer les parties selon leur type et éliminez-les conformément aux lois en vigueur concernant la protection de l'environnement.



Aux termes de la norme européenne 2012/19/UE (DEEE), l'appareil en désuétude doit être éliminé de façon conforme à la fin de son cycle d'utilisation. Cela concerne le recyclage de substances utiles contenues dans l'appareil et permet la réduction de l'impact environnemental. Pour de plus amples informations, s'adresser à l'organisme d'élimination local ou au revendeur de l'appareil.

Élimination des batteries et de l'adaptateur

- Éteindre l'appareil.
- Retirer les batteries de leur logement.



Ne pas jeter les batteries et/ou l'adaptateur dans les déchets domestiques.



LI-PO

Cet appareil contient des batteries rechargeables de type LI-PO (Lithium). L'utilisateur final doit éliminer les piles dans des centres de collecte spécialisés.

Les piles et les adaptateurs usés sont retirés gratuitement dans les centres de collecte de chaque commune ou dans n'importe quel point de vente de batteries, piles, etc. *En plus de respecter une obligation légale, on contribuera ainsi à la préservation de l'environnement.*



ATTENTION ! Ne pas rebrancher l'appareil à la prise de courant après avoir retiré les batteries.

GARANTIE

ELMOT, by Gammapiù s.r.l., produit des appareils de qualité en employant des matériaux sélectionnés. Par ailleurs, chaque appareil est soumis à des contrôles précis avant d'être distribué.

La garantie est valable conformément aux termes de loi en vigueur, à compter de la date d'achat et inclut les frais de réparation.

La durée de la période de garantie est de 1 ou 2 ans selon le type de consommateur final, conformément aux dispositions de la Directive Européenne 1999/44/CE.

La garantie n'est valable que sur présentation du coupon portant le cachet et la signature du revendeur ainsi que l'indication de la date d'achat. C'est la date reportée sur le ticket de caisse/facture qui fait foi.

La garantie couvre les défauts de qualité de l'appareil, reductibles à des matériaux ou à la fabrication. Gammapiù s.r.l s'engage à réparer ou à remplacer gratuitement et ce, avant la fin de la période de garantie, les pièces qui ne seraient pas, à son avis, en état de fonctionner en raison de vices de matériau et de fabrication.

ATTENTION ! La Garantie ELMOT déchoit en cas d'intervention directe de l'acheteur sur l'appareil ou de manipulation par un personnel non autorisé par Gammapiù s.r.l.

LA GARANTIE NE COUVRE PAS :

- Les dommages causés par une utilisation non conforme, par des traitements inappropriés ou pour des ruptures dues au transport.
- Les dommages causés par le non-respect des instructions.
- Les dommages causés par une utilisation de l'appareil avec une tension de réseau incorrecte.
- Les appareils sur lesquels les accessoires d'autres fabricants sont montés.
- Les défauts qui influent de manière insignifiante sur la valeur ou sur la possibilité d'utilisation du produit.
- Les pièces sujettes à l'usure normale.

ASSISTANCE TECHNIQUE

Pour d'éventuelles réparations, consulter « Centres d'assistance technique (FR) », indiqués dans le présent manuel, pour contacter l'assistance la plus proche et communiquer le modèle du produit.

Pour la liste mise à jour des centres d'assistance, consulter le site internet : www.elmothairline.it

¡ATENCIÓN! Equipos con prestaciones profesionales**EXPLICACIÓN DE LOS SÍMBOLOS**

Nuestros productos cumplen con las Directivas que hacen referencia al mercado CE.



Un aparato se define como de clase III cuando la protección contra la electrocución se debe a la ausencia de tensiones superiores a la tensión más baja de seguridad SELV (Safety Extra-Low Voltage). Dicho aparato es alimentado por una batería o por un transformador SELV.

Los aparatos de Clase III no deben estar provistos de conexión a tierra de protección.



Este símbolo indica que el producto responde a los requisitos de las nuevas directivas introducidas para la protección del medio ambiente y que debe ser eliminado de forma apropiada al final de su vida útil. Solicite información a las autoridades locales en relación a las zonas dedicadas a la eliminación de los residuos.



Este símbolo, generalmente acompañado con la descripción, indica al usuario que hay operaciones e instrucciones importantes que se deben leer.



NO UTILICE ESTE APARATO CERCA DE BAÑERAS, LAVABOS U OTROS RECIPIENTES QUE CONTENGAN AGUA.

Todas las figuras y sus detalles se indican en la pág. 2 y 3 del presente manual; en las instrucciones siguientes se indican la referencia del detalle y el número de la figura, por ejemplo: **1** (fig. **A**).

ADVERTENCIAS GENERALES SOBRE LA SEGURIDAD

Para evitar daños y peligros ocasionados por un uso inadecuado, observe escrupulosamente y conserve las instrucciones de uso. Si el producto posteriormente fuera cedido a terceros, entregue también el folleto de instrucciones.

DESEMBALAJE Y COMPROBACIÓN DEL PRODUCTO

Extraiga el producto de su envase y asegúrese de que esté íntegro y de que no presente daños debidos al transporte.

En caso de dudas, no utilice el aparato y contacte con el Centro de Asistencia técnica más cercano (consulte "Centros de asistencia técnica (ES)" indicados en este manual).



¡ATENCIÓN! PELIGRO PARA LOS NIÑOS.

Los elementos del embalaje (bolsas plásticas, poliestireno expandido, etc.) no deben dejarse al alcance de los niños puesto que son fuentes potenciales de peligro.

ADVERTENCIAS SOBRE LA SEGURIDAD ELÉCTRICA

El uso de aparatos eléctricos implica el cumplimiento de algunas reglas fundamentales.



ADVERTENCIA: ¡No use el presente aparato cerca de bañeras, lavabos u otros recipientes que contengan agua!



**¡No sumerja nunca el aparato en agua u otro líquido!
No toque el aparato si éste hubiera caído sobre cualquier líquido.**

En especial:

- no toque nunca el aparato con manos o pies mojados o húmedos;
- no use el aparato descalzo;
- no tire del cable de alimentación o del aparato para desconectar el enchufe de la toma;
- no exponga el aparato a elementos atmosféricos (lluvia, sol, etc.);
- no deje que los niños jueguen con el aparato.
- Cuando el aparato se use en el cuarto de baño, desenchúfelo cuando haya terminado de usarlo puesto que la cercanía del agua puede suponer un peligro incluso cuando el aparato está apagado.

- Extraiga siempre el enchufe de la toma de corriente sin tirar del cable.
- No utilice el producto si el cable u otras partes estuvieran dañadas. Si el cable de alimentación estuviera dañado, debe sustituirlo el fabricante o su servicio de asistencia técnica o, en todo caso, una persona de cualificación similar para prevenir cualquier riesgo.
- La integración en el circuito eléctrico doméstico de un dispositivo de seguridad contra las corrientes de avería, con una corriente nominal de intervención no superior a 30 mA, supone una protección adicional.
- Se recomienda ponerse en contacto con un electricista de confianza para más información. La seguridad de estos aparatos eléctricos es conforme a las reglas de la técnica reconocidas y a la ley sobre la seguridad de los aparatos eléctricos.
- No deje el enchufe introducido inútilmente en la toma de corriente, desconéctelo cuando el aparato no esté siendo utilizado.
- Coloque el producto sobre superficies planas y estables lejos de fuentes de calor.

ADVERTENCIAS GENERALES SOBRE EL USO

Para las características técnicas, consulte al envase externo y las indicaciones que figuran en la etiqueta de datos del producto.



Utilice el aparato solo para el fin previamente expuesto, no use con pelucas ni pelo de animales. Este cortapelos profesional ha sido ideado para la regulación del cabello y de la barba. El fabricante declina cualquier responsabilidad en lo que concierne al uso inadecuado del aparato.



No enrolle el cable del adaptador alrededor del mismo para evitar daños y prevenir cualquier riesgo derivado.




Durante la recarga y el uso, el aparato puede sobrecalentarse; por lo tanto esto debe considerarse normal.

- Compruebe que la tensión de red corresponda a la que se indica en la etiqueta de datos técnicos del aparato y en el adaptador de tensión.
- Manténgalo fuera del alcance de los niños. Los niños no deben usar ni jugar con el aparato.
- El aparato no está destinado para ser utilizado por personas (niños incluidos) cuyas capacidades físicas, sensoriales o mentales sean reducidas, o bien sin experiencia o conocimientos, a menos que una persona responsable de su seguridad las supervise o les dé instrucciones sobre el uso del aparato. Los niños deben ser vigilados para asegurarse de que ni jueguen con el aparato. Las operaciones de limpieza y mantenimiento no deben ser realizadas por niños sin supervisión.
- Con el fin de garantizar un óptimo funcionamiento y la máxima seguridad, en caso de caídas o golpes violentos, encargue un control al centro de asistencia autorizado.
- El cable de alimentación nunca debe entrar en contacto con el aparato.
- Desconecte siempre el aparato después de haberlo usado.
- Utilice, cargue y conserve el aparato a una temperatura comprendida entre 5 °C y 40 °C.

DESCRIPCIÓN DEL APARATO Y DE LOS ACCESORIOS

Compruebe el suministro de su aparato (fig. **A**).

- 1 Cuerpo-empuñadura
- 2 Cabezal para corte y acabado
- 3 Accesorio peine (guía de corte) 3 mm - 1/8" inch
- 4 Accesorio peine (guía de corte) 6 mm - 1/4" inch
- 5 Accesorio peine (guía de corte) 9 mm - 3/8" inch
- 6 Accesorio peine (guía de corte) 12 mm - 1/2" inch
- 7 Aceite de lubricación de cuchillas
- 8 Cepillo para la limpieza
- 9 Adaptador AC/DC con cable de alimentación 4,5 V CC - 1000 mA
- 10 Base-Soporte para recarga
- 11 Palanca para la regulación de la altura de corte
- 12 Botón de desbloqueo de la palanca de regulación de la altura de corte
- 13 Botón función "TURBO"
- 14 Botón  ON/OFF retroiluminado
- 15 Visualizador LCD multifunción
- 16 Toma de alimentación

CARGA DEL APARATO



Este aparato puede utilizarse con batería o con conexión directa a la red de alimentación.



No recargue si la temperatura ambiente es inferior a 5 °C o superior a 40 °C.

PRIMER USO. La carga puede tener lugar mediante adaptador conectado directamente al aparato, o bien con conexión por medio de la base.

- 1) Conexión directa: conecte el conector del adaptador **9** (fig. **A**) a la toma de alimentación **16** (fig. **A1**) situada en la parte inferior del aparato, como se muestra en la figura **B**.
- 2) Conexión mediante base de recarga: conecte el conector del adaptador **9** (fig. **A**) a la toma de la base de recarga situada en la parte trasera **10.1** (fig. **A**). Coloque el aparato en el alojamiento correspondiente de la base, como se muestra en la figura **B1**.
- 3) En ambos casos, conecte el enchufe del adaptador a la toma de red asegurándose de que el aparato esté apagado.
- 4) Cargue el aparato durante **2 horas** antes de usarlo por primera vez.

Información en el visualizador LCD durante la carga del aparato

Antes del uso y de la recarga asegúrese siempre de que el aparato esté completamente seco.

Durante la carga, el indicador „CHARGE“ (ref. **17**, fig. **A3**) parpadea. Una vez completada la carga, el indicador „CHARGE“ se pone fijo.



La aparición del indicador „LOW“ (ref. **18**, fig. **A3**) en el visualizador LCD durante el uso, indica una autonomía reducida de la batería.



La aparición del indicador „CHARGE“ (ref. **17**, fig. **A3**) en el visualizador LCD durante el uso, indica la necesidad de recargar el aparato o de conectarlo a la red de alimentación mediante el adaptador **9** (fig. **A**)




No descargue completamente la batería si quiere usar el aparato con el cable de alimentación conectado.



Con la función "TURBO" activada, la autonomía de la batería disminuye.

CARGA DESPUÉS DEL PRIMER USO

- Asegúrese de que el aparato esté completamente seco.
- Asegúrese de que el aparato esté apagado, o apáguelo presionando el botón  ON/OFF **14** (fig. **A**).
- Proceda a la carga como se indica en el apar. "PRIMER USO".

DESUSO PROLONGADO DEL APARATO

Si el aparato no se fuera a utilizar durante un periodo de tiempo superior a seis meses, este deberá recargarse durante 2 horas, como se indica en el apar. "PRIMER USO", antes de colocarlo en el lugar de conservación.

Cuando la batería se agote, solicite su sustitución a un centro de asistencia autorizado.

Consejos para conservar la duración de la batería:

- No efectúe la carga del aparato cada día.
- Descargue por completo la batería cada seis meses, luego recárguela observando las indicaciones que figuran en "PRIMER USO".
- No cargue el aparato más del tiempo recomendado; la carga excesiva reducirá la duración de las baterías recargables.



Cargue por completo el aparato al menos una vez al año.



No trate de sustituir la batería por sí solo Póngase en contacto con un centro de asistencia autorizado.

USO



¡ATENCIÓN! No use nunca el aparato si la cuchilla del cabezal 2 (fig. A) está dañada o si el bloque de cuchillas no funciona correctamente.



No use nunca el aparato en pelo o vello mojado.

Este cortapelos profesional Elmot 026 ha sido ideado para la regulación del cabello y de la barba.

ENCENDIDO Y APAGADO DEL APARATO

Encendido

- Presione el botón **14** (fig. **A1**); el LED **14.1** (fig. **A1**) se ilumina y el visualizador se enciende.

Apagado

- Presione el botón **14** (fig. **A1**); el LED **14.1** (fig. **A1**) y el visualizador se apagan.



El visualizador LCD tarda 3 segundos en apagarse completamente.

ENCENDIDO Y APAGADO DE LA FUNCIÓN TURBO

Encendido

- Presione el botón **13** (fig. **A1**); en el visualizador LCD, el mensaje "TURBO" (ref. **20**, fig. **A1**) se enciende.

Apagado

- Presione el botón **13** (fig. **A1**); en el visualizador LCD, el mensaje "TURBO" (ref. **20**, fig. **A1**) se apaga.



¡ATENCIÓN! Con la función TURBO activada, la autonomía de la batería disminuye.

CONSEJOS ÚTILES PARA EL CORTE

- Lave el pelo como acostumbra, séquelo y cepíllelo en el sentido del crecimiento desenredando posibles nudos.
- Tras el secado no utilice laca, espuma para el pelo ni gel.
- Comience con la configuración más alta del peine entregado (12 mm) y reduzca gradualmente la configuración de la longitud del pelo usando los peines restantes entregados de serie (9-6-3 mm).
- Para obtener un resultado óptimo, utilice el aparato en sentido opuesto al crecimiento del pelo.
- Si en el peine se acumulan muchos pelos, desmonte el peine del aparato (v. apar. "Extracción del peine") y proceda a la limpieza (sople y/o sacuda haciendo salir los pelos acumulados).
- Para tener un corte neto y preciso en cabellos abundantes y largos (una sola pasada), presione el botón **13** (fig. **A1**) para accionar la función "TURBO".

USO DEL APARATO

Uso de los peines-guías de corte

Para introducir el peine (fig. **A2**) siga estas indicaciones:

- Compruebe que el aparato esté apagado.
- Deslice el peine sobre el cabezal hasta que se oiga el "clic" de enganche (Fig. **C**).
- Asegúrese de que el peine se introduzca correctamente en las hendiduras de enganche en ambos lados.
- Encienda el aparato como se indica en el apar. "ENCENDIDO Y APAGADO DEL APARATO".
- Proceda con el corte; para obtener consejos, consulte el apar. "CONSEJOS ÚTILES PARA EL CORTE".



Apague el aparato antes de cambiar o montar cualquier accesorio.

Extracción del peine

- Apague el aparato.
- Empuje el peine y desengánchelo del aparato (Fig. **C1**).

Uso sin el peine



Cuando se usa el aparato sin el peine, la cuchilla del cabezal (2) cortará muy cerca del cuero cabelludo.

El uso del aparato, sin el peine, permite cortar el pelo muy cerca de la piel o definir los contornos de la nuca y el área que rodea las orejas.

En caso de que se utilice el peine y se quiera proceder sin este último, efectúe las operaciones indicadas en el apar. "Extracción del peine regulable".

Instrucciones para la regulación del corte

El cortapelos Elmot 026 tiene cuatro longitudes regulables: 1.0 /1.3/1.6/1.9 mm.

Empuje la palanca para regular la longitud del corte **11** (fig. **A1**) hacia arriba en dirección de la cuchilla, para cortar los pelos más cortos.

Presione la tecla de desbloqueo **12** (fig. **A1**) y desplace la palanca hacia abajo para cortar los pelos más largos.



Mientras se corta el pelo cerca de la oreja, para evitar heridas, se recomienda usar la mano para proteger la oreja.

MANTENIMIENTO

LIMPIEZA GENERAL

Desenchufe siempre el enchufe del cable de alimentación de la toma de red antes de realizar cualquier operación de limpieza.



Para evitar cualquier riesgo de descarga eléctrica, no limpie el aparato con agua ni lo sumerja en agua.



No use soluciones abrasivas o detergentes concentrados.

- Limpie la parte externa utilizando un paño suave o ligeramente humedecido.
- Cuando acabe la operación, asegúrese de que todas las partes involucradas en la limpieza estén totalmente secas.

Extracción del cabezal de corte

- Apague el aparato y desconecte el enchufe del adaptador **9** (fig. **A**).
- Extraiga el peine siguiendo las indicaciones detalladas en "Uso sin el peine".
- Mantenga el aparato con el visualizador dirigido hacia arriba.
- Presione hacia abajo la parte central del cabezal **2** (fig. **A**) usando el pulgar de la mano hasta que se abra (fig. **D**); entonces extráigalo del aparato.
- Preste atención para que no caiga al suelo el cabezal.

Limpieza del bloque de cuchillas

- Extraiga el cabezal **2** (fig. **A**) como se indica en el apartado "Extracción del cabezal de corte".
- Use el cepillo **8** (fig. **A**) entregado de serie para quitar los pelos:
 - de la parte interna del aparato (fig. **E**)
 - del extremo de la cuchilla (fig. **E1**)
 - entre la cuchilla fija **A** y la cuchilla móvil **B**: para levantar la cuchilla, ejerza una presión hacia abajo en la palanca de limpieza **C** (fig. **E2**).
- Aplique dos/tres gotas de aceite lubricante **7** (fig. **A**) en el espacio entre la cuchilla fija y la cuchilla móvil (fig. **G**).

Montaje del cabezal de corte



Coloque la palanca de regulación de la altura de corte a 1,9 mm antes de enganchar el cabezal al aparato.

- Asegúrese de que la palanca de regulación de la altura de corte esté en 1,9 mm; de lo contrario coloque correctamente la palanca antes de montar el cabezal de corte en el aparato (fig. **F**).
- Coloque el gancho de montaje del cabezal en el asiento correspondiente colocado en el aparato.
- Empuje el cabezal hacia abajo hasta escuchar un chasquido cuando la unidad se coloca en la posición correcta (fig. **F**).

Lubricación



Se recomienda lubricar el grupo cuchillas cotidianamente o de todas formas, tras cada uso.

Para que el aparato mantenga las mejores prestaciones a lo largo del tiempo, es necesario limpiar de forma regular las cuchillas (apartado "Limpieza del bloque de cuchillas") y lubricar.

- Extraiga el cabezal de corte como se indica en el apartado "Extracción del cabezal de corte".
- Limpie el bloque de cuchillas como se indica en el apartado "Limpieza del bloque de cuchillas".
- Aplique dos/tres gotas de aceite lubricante **7** (fig. **A**) en el espacio entre la cuchilla fija y la cuchilla móvil (fig. **G**).



La ausencia de lubricación del aparato se considera como "INCUMPLIMIENTO DE LAS INSTRUCCIONES DE USO" por tanto, la garantía se anula automáticamente.

ELIMINACIÓN



El embalaje del producto está compuesto por materiales reciclables. Separe las partes según su tipo y deséchelas según las leyes vigentes de protección medioambiental.



En conformidad con la norma europea 2012/19/UE (RAEE), el aparato en desuso debe eliminarse de manera conforme, cuando acabe su ciclo de vida útil. Esto afecta al reciclaje de sustancias útiles contenidas en el aparato y permite la reducción del impacto medioambiental. Para más información, diríjase al organismo local de eliminación o al revendedor del aparato.

Eliminación de las baterías y del adaptador

- Apague el aparato.
- Retire la batería y/o el adaptador del propio alojamiento.



No tire las baterías y/o el adaptador en los residuos domésticos.



LI-PO

Este aparato contiene baterías recargables de tipo LI-PO (Lithium). El usuario final es el responsable de eliminar las pilas en los adecuados centros de recogida.

Las pilas y los adaptadores usados se retiran gratuitamente en los puntos de recogida del propio ayuntamiento o en cualquier establecimiento de venta de baterías, pilas, etc. *Además de cumplir con una obligación legal, se contribuye así a la protección del medio ambiente.*



¡ATENCIÓN! No vuelva a conectar el aparato a la toma de corriente tras haber extraído las baterías.

GARANTÍA

ELMOT, de Gammapiù s.r.l., fabrica aparatos de calidad con el uso de materiales seleccionados. Cada aparato, además, está sujeto a exhaustivos controles antes de la distribución.

La garantía es válida según los términos de la ley vigentes, empieza a contar desde la fecha de compra e incluye los costes de reparación.

La duración del período de garantía es de 1 o 2 años en función del tipo final de consumidor, según lo establecido por la Directiva Europea 1999/44/CE.

La garantía es válida solo si se presenta el cupón con sello y firma del revendedor, además de las indicaciones de la fecha de compra. Da fe la fecha indicada en el comprobante/factura.

La garantía cubre los defectos cualitativos del aparato, que puedan deberse al material o a la fabricación. Gammapiù s.r.l. se compromete a reparar o sustituir gratuitamente todas aquellas partes que, dentro del periodo de garantía, considere no eficientes debido a defectos de material o de fabricación.

¡ATENCIÓN! La Garantía ELMOT pierde validez en caso de que el aparato haya sido intervenido por el comprador o si hubiera habido manipulación por parte de personal no autorizado por Gammapiù s.r.l.

LA GARANTÍA NO CUBRE:

- Daños causados por uso inadecuado, tratamientos impropios o roturas debidas al transporte.
- Daños causados por el incumplimiento de las instrucciones de uso.
- Daños causados por el uso del aparato con tensión de red incorrecta.
- Aparatos en los que se hayan instalado accesorios de otros fabricantes.
- Defectos que influyen de forma irrelevante en el valor o en la posibilidad de uso del producto.
- Partes sujetas al desgaste normal.

ASISTENCIA TÉCNICA

Para posibles reparaciones, consulte los "Centros de asistencia técnica (IT)" indicados en el presente manual, para ponerse en contacto con la asistencia más cercana y comunicar el modelo del producto.

Para la lista actualizada de los centros de asistencia consulte el sitio web:

www.elmothairline.it

ATENÇÃO! Equipamentos com prestações profissionais.**EXPLICAÇÃO DOS SÍMBOLOS**

Os nossos produtos são conformes às Diretivas referentes à marcação CE.



O aparelho é definido como classe III quando a proteção contra choque elétrico se baseia no facto de que não existem tensões superiores de segurança extra baixa tensão SELV (Segurança Extra-Baixa Voltagem). Este aparelho é alimentado ou por uma bateria ou por um transformador SELV. Os aparelhos de Classe III não devem ser ligados à ligação terra.



Este símbolo indica que o produto responde aos requisitos exigidos pelas novas diretivas introduzidas para a proteção do ambiente e que deve ser eliminado de modo apropriado no final do seu ciclo de vida. Pedir informações às autoridades locais em relação às zonas dedicadas para eliminação dos resíduos.



Este símbolo, geralmente acompanhado com a descrição, indica ao utilizador que devem ser lidas importantes operações e instruções.



NÃO UTILIZE O PRESENTE APARELHO PERTO DE BANHEIRAS, LAVATÓRIOS OU OUTROS RECIPIENTES QUE CONTENHAM ÁGUA.

Todas as figuras e seus detalhes são apresentados na pág. 2 e pág. 3 deste manual; em declarações subsequentes são indicados a referência do particular e do número da figura, por exemplo: **1** (fig. **A**).

ADVERTÊNCIAS GERAIS SOBRE A SEGURANÇA

Para evitar danos e perigos devido a um uso não conforme, observe rigorosamente e conservar as instruções de utilização. Se o produto for posteriormente cedido a terceiros, entregue também o manual de instruções.

DESEMBALAMENTO E VERIFICAÇÃO DO PRODUTO

Extraia o produto da sua embalagem e verifique se está íntegro e se não apresenta sinais visíveis de dano devido a transporte.

Em caso de dúvidas, não utilizar o aparelho e contactar o Centro de Assistência técnica mais próximo (consultar "Centros de assistência técnica (IT)" indicados no presente manual).

**ATENÇÃO! PERIGO PARA AS CRIANÇAS.**

Os elementos da embalagem (sacos de plástico, poliestireno, etc.) não devem ser deixados ao alcance das crianças já que são potenciais fontes de perigo.

ADVERTÊNCIAS SOBRE A SEGURANÇA ELÉTRICA

O uso de aparelhos elétricos implica a observação de algumas regras fundamentais.



ADVERTÊNCIA: não utilizar o presente aparelho perto de banheiras, lavatórios ou outros recipientes que contenham água!



**Nunca mergulhar o aparelho em água ou outro líquido!
Não tocar no aparelho se este caiu em qualquer líquido.**

Em especial:

- nunca tocar no aparelho com as mãos ou pés molhados ou húmidos;
- não usar o aparelho com os pés nus;
- não puxar o cabo de alimentação ou o aparelho para tirar a ficha da tomada;
- não expor o aparelho a elementos atmosféricos (chuva, sol, etc.);
- não deixar que crianças brinquem com o aparelho.
- Quando o aparelho for utilizando em casas de banho, desligá-lo da alimentação depois do uso já que a proximidade de água pode representar um perigo também quando o aparelho está desligado.
- Extrair sempre a ficha da tomada de corrente sem puxar o cabo.

- Não utilizar o produto se o cabo ou outras partes estiverem danificadas. Se o cabo de alimentação estiver danificado, este deve ser substituído pelo fabricante ou pelo seu serviço de assistência técnica ou, de qualquer modo, por uma pessoa com uma qualificação semelhante, de modo a prevenir todos os riscos.
- Uma proteção adicional pode ser obtida com a integração no circuito elétrico doméstico de um dispositivo de segurança contra as sobrecorrentes, com uma corrente nominal de intervenção não superior a 30mA.
- É aconselhável entrar em contacto com um electricista de confiança para obter mais informações. A segurança destes aparelhos elétricos está em conformidade com as regras técnicas reconhecidas e com a lei sobre a segurança dos aparelhos elétricos.
- Não deixar a ficha inutilmente inserida na tomada de corrente mas desligá-la quando o aparelho não está a ser utilizado.
- Colocar o produto sobre superfícies planas e estáveis longe de fontes de calor.

ADVERTÊNCIAS GERAIS DE UTILIZAÇÃO

Para as características técnicas consulte a embalagem externa e as indicações indicadas na placa de dados no próprio produto.



Utilize o aparelho apenas para os fins previstos, não usar em perucas ou pelos dos animais. Este aparador profissional é adequado para definição de cabelo e barba. O fabricante não assume qualquer responsabilidade no que diz respeito ao uso impróprio do aparelho.



Não enrole o cabo adaptador em torno do mesmo para evitar danos e prevenir qualquer risco daí resultante.




Durante a recarga e a utilização, o aparelho pode sobreaquecer; o que é, no entanto, considerado normal.

- Verifique se a tensão de rede corresponde à indicada na ficha de dados técnicos e no adaptador de tensão.
- Mantenha fora do alcance das crianças. As crianças não devem usar nem brincar com o aparelho.
- O aparelho não é destinado a ser utilizado por pessoas (incluindo crianças) cuja capacidade física, sensorial ou mental seja reduzida, ou com falta de experiência ou conhecimento, a menos que possam contar com uma pessoa responsável pela sua segurança que se encarregue da supervisão ou da transmissão de instruções relativas à utilização do aparelho. As crianças devem ser supervisionadas para garantir que não brincam com o aparelho. A limpeza e a manutenção não devem ser realizadas por crianças sem uma supervisão.
- Para garantir um funcionamento ideal e totalmente seguro, em caso de quedas ou impactos violentos, solicite uma inspeção do aparelho em um centro de assistência autorizado.
- O cabo de alimentação nunca deve entrar em contacto com o aparelho.
- Desinsere sempre o aparelho depois de tê-lo usado.
- Utilizar, carregar e guardar o aparelho a uma temperatura compreendida entre 5 °C e 40 °C.

DESCRIÇÃO DO APARELHO E DOS ACESSÓRIOS

Verifique o equipamento do seu aparelho (fig. **A**).

- 1 Corpo-Punho
- 2 Cabeça lâmina-U para corte e acabamento
- 3 Acessório pente (guia de corte) 3 mm - 1/8 "polegadas
- 4 Acessório pente (guia de corte) 6 mm - 1/4 "polegadas
- 5 Acessório pente (guia de corte) 9 mm - 3/8 "polegadas
- 6 Acessório pente (guia de corte) 12 mm - 1/2 "polegadas
- 7 Óleo lubrificante lâminas
- 8 Escova para a limpeza
- 9 Adaptador AC/DC com cabo de alimentação 4,5 VDC - 1000mA
- 10 Base-Suporte para recarga
- 11 Alavanca para a regulação da altura do corte
- 12 Tecla de desbloqueio de regulação de altura do corte
- 13 Tecla função "TURBO"
- 14 Tecla  ON/OFF retroiluminada
- 15 Ecrã LCD multifunções
- 16 Tomada elétrica

CARGA DO APARELHO



Este aparelho pode ser utilizado com bateria ou com ligação direta à rede elétrica.



Não recarregue se a temperatura ambiente estiver abaixo de 5 °C ou superior a 40 °C.

PRIMEIRA UTILIZAÇÃO. A carga pode ser feita através de um adaptador ligado diretamente ao aparelho, ou com ligação por meio da base.

- 1) Ligação direta: ligar o conector do adaptador **9** (fig. **A**) à tomada de alimentação **16** (fig. **A1**) na parte inferior do aparelho como ilustrado na figura **B**.
- 2) Ligação através da base de recarga: ligar o conector do adaptador **9** (fig. **A**) à tomada da base de recarga colocada na parte posterior **10.1** (fig. **A**). Posicionar o aparelho no compartimento presente na base como ilustrado na figura **B1**.
- 3) Em todos os casos, inserir a ficha do adaptador na tomada de parede assegurando-se que o aparelho está desligado.
- 4) Carregue o aparelho durante **2 horas** antes de o iniciar e usar pela primeira vez.

Informações no ecrã LCD durante o carregamento do aparelho

Antes de utilizar e de recarregar verifique sempre se o aparelho está completamente seco.

Durante a carga o indicador „CHARGE“ (ref. **17**, fig. **A3**) pisca. Quando termina de carregar, o indicador „CHARGE“ torna-se fixo.



A presença do indicador „LOW“ (ref. **18**, fig. **A3**) no ecrã LCD durante a utilização indica uma autonomia reduzida da bateria.



A presença do indicador „CHARGE“ (ref. **17**, fig. **A3**) no ecrã LCD durante a utilização indica a necessidade de recarregar o aparelho ou de conectá-lo através do respetivo adaptador **9** (fig. **A**)




Não descarregar completamente a bateria no caso de desejar utilizar o aparelho com o cabo de alimentação inserido.



Com a função „TURBO“ inserida a autonomia da bateria diminui.

CARGA APÓS A PRIMEIRA UTILIZAÇÃO

- Assegure-se que o aparelho está completamente seco.
- Assegure-se de que o aparelho está desligado, ou desligue-o, premindo o botão  ON/OFF **14** (fig. **A**).
- Proceda à carga como indicado na par. “PRIMEIRA UTILIZAÇÃO”.

IMOBILIZAÇÃO PROLONGADA DO APARELHO

Se o aparelho não for utilizado por um período superior a seis meses, deve ser recarregado durante 2 horas, como indicado no par. “PRIMEIRA UTILIZAÇÃO”, antes de ser colocado no local de armazenagem.

Quando a bateria não estiver funcional, faça a substituição da mesma num Centro de Assistência autorizado.

Conselhos para conservar a vida útil da bateria:

- Não carregar a bateria do aparelho todos os dias.
- Descarregue completamente a bateria a cada seis meses, e então recarregue-a observando as instruções em “PRIMEIRA UTILIZAÇÃO”.
- Não carregue o aparelho para além do tempo recomendado; o excesso de carga reduzirá a vida útil das baterias recarregáveis.



Carregue completamente o aparelho pelo menos uma vez por ano.



Não tentar substituir as baterias sozinho. Dirija-se a um centro de assistência autorizado.

UTILIZAÇÃO



ATENÇÃO! Nunca utilize o aparelho se a lâmina da cabeça 2 (fig. A) estiverem danificadas ou se o conjunto de lâminas não funcionar corretamente.



Nunca use o aparelho em cabelos ou pelos molhados.

O aparador profissional Elmot 026 é adequado para definição de cabelo e barba.

LIGAR E DESLIGAR O APARELHO

Ligar

- Premir a tecla **14** (fig. A1); o LED **14.1** (fig. A1) ilumina-se e o ecrã acende.

Desligar

- Premir a tecla **14** (fig. A1); o LED **14.1** (fig. A1) e o ecrã desligam.



O ecrã LCD levará cerca de 3 segundos para desligar completamente.

LIGAR E DESLIGAR A FUNÇÃO TURBO

Ligar

- Premir a tecla **13** (fig. A1); no ecrã LCD o texto "TURBO" (ref. 20, fig. A1) acende.

Desligar

- Premir a tecla **13** (fig. A1); no ecrã LCD o texto "TURBO" (ref. 20, fig. A1) apaga.



ATENÇÃO! Com a função TURBO inserida, a autonomia da bateria diminui.

CONSELHOS ÚTEIS PARA O CORTE

- Lave o cabelo do modo habitual, seque e escove no sentido do crescimento desembaraçando eventuais nós.
- Depois da secagem não utilizar laca, espuma para os cabelos ou gel.
- Iniciar com a configuração mais alta do pente fornecido (12 mm) e reduzir gradualmente a configuração do comprimento do cabelo utilizando os restantes pentes fornecidos (9-6-3 mm).
- Para obter melhores resultados, utilize o aparelho na direção oposta ao crescimento do cabelo.
- Se no pente acumular muito cabelo, retire o pente do aparelho (v. par. „Remoção do pente“) e proceder à limpeza (soprar e/ou agitar libertando o cabelo acumulado).
- Para ter um corte uniforme e preciso em cabelo espesso ou longo (uma só passagem), premir a tecla **13** (fig. A1) para acionar a função "TURBO".

UTILIZAÇÃO DO APARELHO

Utilização dos pentes-guia de corte

Para inserir o pente (fig. A2) seguir as indicações seguintes:

- Verifique se o aparelho está desligado.
- Deslize o pente no cabeçote até ouvir o "clique" de engate (Fig. C).
- Certifique-se que o pente está inserido corretamente nas ranhuras de encaixe em ambos os lados.
- Ligar o aparelho como indicado no par. "LIGAR E DESLIGAR O APARELHO".
- Prossiga com o corte; para sugestões consulte a par. "CONSELHOS ÚTEIS PARA O CORTE".



Desligue o aparelho antes de alterar ou montar qualquer acessório.

Remoção do pente

- Desligue o aparelho.
- Segurar o pente e extraí-lo do aparelho (Fig. C1).

Utilização sem o pente



Quando se usa o aparelho sem o pente, a lâmina da cabeça (2) vai cortar muito perto do couro cabeludo.

O uso do aparelho, sem o pente, permite cortar os cabelos muito perto da pele ou redefinir os contornos da nuca e da área ao redor das orelhas.

No caso de ter utilizado o pente e pretender continuar sem este último, realizar as operações indicadas na par. "Remoção do pente ajustável".

Instruções para a regulação do corte

O aparador Elmot 026 tem quatro comprimentos reguláveis: 1.0 /1.3/1.6/1.9 mm.

Empurre a alavanca para a regulação do comprimento de corte **11** (fig. **A1**) para cima em direção da lâmina, para cortar os cabelos mais curtos.

Prima a tecla de desbloqueio **12** (fig. **A1**) e desloque a alavanca para baixo para cortar os cabelos mais compridos.



Quando se corta perto da orelha, para evitar feridas, aconselha-se que utilize a mão para proteger a orelha.

MANUTENÇÃO

LIMPEZA GERAL

Desligue sempre o cabo elétrico da tomada antes de prosseguir com qualquer intervenção de limpeza.



Para evitar o risco de choque elétrico, não limpe o aparelho com água, nem o mergulhe em água.



Não utilize soluções abrasivas ou detergentes concentrados.

- Utilizar a parte externa utilizando um pano suave ou ligeiramente húmido.
- No final da operação, verifique se todas as partes afetadas pela limpeza estão completamente secas.

Remoção da cabeça de corte

- Desligue o aparelho e desprenda a ficha do adaptador **9** (fig. **A**).
- Remover o pente observando as indicações apresentadas em "Utilização sem o pente".
- Manter o aparelho com o ecrã virado para cima.
- Premir para baixo a parte central da cabeça **2** (fig. **A**) usando o polegar da mão até que não se abra (fig. **D**); depois remova-a do aparelho.
- Tenha cuidado para não deixar cair no chão a cabeça.

Limpeza do conjunto de lâminas

- Remover a cabeça **2** (fig. **A**) como indicado no parágrafo "Remoção da cabeça de corte".
- Usando a escova **8** (fig. **A**) fornecida eliminar os cabelos:
 - do interior do aparelho (fig. **E**);
 - da extremidade da lâmina (fig. **E1**);
 - entre a lâmina fixa **A** e a lâmina móvel **B**: para elevar a lâmina, exercer uma pressão para baixo na alavanca de limpeza **C** (fig. **E2**).
- Aplicar duas/três gotas de óleo lubrificante **7** (fig. **A**) (é possível igualmente utilizar óleo para máquinas de costura) no espaço entre a lâmina fixa e a lâmina móvel (fig. **G**).

Montagem da cabeça de corte



Posicionar a alavanca de regulação de altura de corte a 1,9 mm antes de encaixar a cabeça ao aparelho.

- Certifique-se que a alavanca de regulação de altura de corte está definida a 1,9 mm; caso contrário proceder à correta posição da alavanca antes de montar a cabeça de corte no aparelho (fig. **F**).
- Coloque o gancho de montagem da cabeça no compartimento adequado localizado no aparelho.
- Empurrar a cabeça para baixo e colocar a unidade na posição correta (fig. **F**).

Lubrificação



Aconselha-se lubrificar o conjunto de lâminas diariamente ou, de qualquer modo, depois de cada utilização.

Para que as prestações do aparelho se mantenham perfeitas no tempo, é necessário limpar regularmente as lâminas (parágrafo "Limpeza conjunto de lâminas") e proceder à lubrificação.

- Remover a cabeça de corte como indicado no parágrafo "Remoção da cabeça de corte".
- Limpar o conjunto de lâminas como indicado no parágrafo "Limpeza conjunto de lâminas".
- Aplicar duas/três gotas de óleo lubrificante **7** (fig. **A**) no espaço entre a lâmina fixa e a lâmina móvel (fig. **G**).



A ausência de lubrificação do aparelho é considerada "INOBSERVÂNCIA DAS INSTRUÇÕES DE USO", por isso, a garantia perde automaticamente a validade.

ELIMINAÇÃO



A embalagem do produto é composta de materiais recicláveis. Divida as partes de acordo com a sua tipologia e elimine-as em conformidade com as leis em vigor no âmbito da tutela ambiental.



Em conformidade com a norma europeia 2012/19/UE (REEE), o aparelho não em uso deve ser eliminado de modo conforme no fim do seu ciclo de utilização. Isto diz respeito à reciclagem de substâncias úteis presentes no aparelho e permite a redução do impacto ambiental. Para mais informações, dirigir-se à entidade de eliminação local ou ao revendedor do aparelho.

Eliminação da bateria e do adaptador

- Desligar o aparelho.
- Remover a bateria do seu compartimento.



Não descarte a bateria e/ou o adaptador no lixo doméstico.



Este aparelho contém baterias recarregáveis do tipo LI-PO (Lithium). O utilizador final tem a obrigação de eliminar as baterias nos pontos de recolha adequados.

As baterias e adaptadores usados são recolhidos gratuitamente nos pontos de recolha da sua comunidade ou em qualquer loja de venda de baterias, pilhas, etc.

Além do cumprimento de uma exigência legal, contribui igualmente para a proteção do ambiente.



ATENÇÃO! Não ligue o aparelho à tomada elétrica após a remoção das baterias.

GARANTIA

ELMOT, por Gammapiù s.r.l., produz aparelhos de qualidade com a utilização de materiais selecionados. Cada aparelho é além disso, testado exaustivamente antes da distribuição.

A garantia é válida segundo os termos da legislação em vigor, a partir da data de compra e inclui as despesas de reparação.

A duração do período de garantia é de 1 ou 2 anos, dependendo do tipo de consumidor final, conforme estabelecido pela Diretiva Europeia 1999/44/CE.

A garantia é válida apenas através da apresentação do comprovativo com carimbo e assinatura do revendedor, onde deve constar também a data da compra. É válida a data referida na nota/fatura.

A garantia cobre os defeitos de qualidade do aparelho, decorrentes do material ou do fabrico. Durante o período de garantia, a Gammapiù s.r.l. compromete-se a reparar ou substituir gratuitamente as peças que, na sua opinião, se revelem ineficientes devido a defeitos de material ou de fabrico.

ATENÇÃO! A Garantia ELMOT caduca no caso de se verificar no aparelho intervenção direta por parte do comprador ou manipulação por pessoas não autorizadas pela Gammapiù s.r.l.

A GARANTIA NÃO COBRE:

- Danos causados por uma utilização não conforme, tratamentos impróprios ou danos causados pelo transporte.
- Danos causados pelo não cumprimento das instruções de uso.
- Danos causados pelo uso do aparelho com tensão de rede incorreta.
- Aparelhos nos quais estão montados acessórios de outros produtores.
- Defeitos que têm uma influência significativa no valor ou na possibilidade de utilização do produto.
- Partes sujeitas a desgaste normal.

ASSISTÊNCIA TÉCNICA

Para eventuais reparações consultar "Centros de assistência técnica (IT)" indicados no presente manual para contactar a assistência mais próxima e comunicar o modelo do produto.

Para uma lista atualizada dos centros de assistência consultar o website:

www.elmothairline.it

ASSISTENZA TECNICA ITALIA (IT)

Per le riparazioni o l'acquisto dei ricambi rivolgersi al "SERVICE PROVIDER RETE NELLA RETE" con copertura di tutta la rete nazionale utilizzando una delle tre modalità:

- ▶ contattando il numero di telefono 0385.43863 int. 203
- ▶ scrivendo una mail all'indirizzo: gammapiu@retenellarete.it
- ▶ collegandosi al sito internet www.retenellarete.it

In alternativa è possibile contattare:

MARCHISELLA E BIANCO

Via Villar Focchiardo, 15/B

10139 Torino (TO)

Tel. 011.747409

ELETTROTECNICA FIE

Via Poliziano, 9

20154 Milano (MI)

Tel. 02.3315069

ASSISTANCE TECHNIQUE (FR)

RC MAINTENANCE di Renaudat Christian

22 rue Margelène

26120 Montelieu (France)

Tel. 0033 972923705

SECHOIR SERVICE di Lemaitre Olivier

14 avenue du Général De Gaulle

92250 La Garenne-Colombes (France)

Tel. 0033 147863014



GARANZIA - WARRANTY - GARANTIE - GARANTIA - GARANTIA

Modello - Model - Modèle - Modelo - Modelo

N° di serie - Serial No.- N° de série- N.° de serie - N.° de série

Data di acquisto - Date of purchase - Date d'achat - Fecha de compra - Data de compra

--	--	--	--	--	--	--

Timbro del rivenditore - Dealer stamp - Cachet du revendeur - Sello del vendedor
- Carimbo do revendedor

Fa fede la data riportata sullo scontrino/fattura.
Proof is the date shown on the receipt/invoice.
C'est la date reportée sur le ticket de caisse/facture qui fait foi.
Da fe la fecha indicada en el comprobante/factura.
É válida a data referida na nota/fatura.



ELMOT

H A I R L I N E

MADE IN P.R.C.

Imported by Gammapiù s.r.l.

Via Caduti del Lavoro, 22
25046 Cazzago S. Martino (BS) Italia
Tel. +39.030.77.50.207 - 77.50.077
Fax +39.030.72.54.999 - 77.50.206
info@elmothairline.it - www.elmothairline.it

